

展示・收藏品目録

東京医科歯科大学 歯学部資料室

A GUIDE TO THE DENTAL MUSEUM

FACULTY OF DENTISTRY TOKYO MEDICAL AND DENTAL UNIVERSITY

展示・收藏品目録

A Guide to the Dental Museum



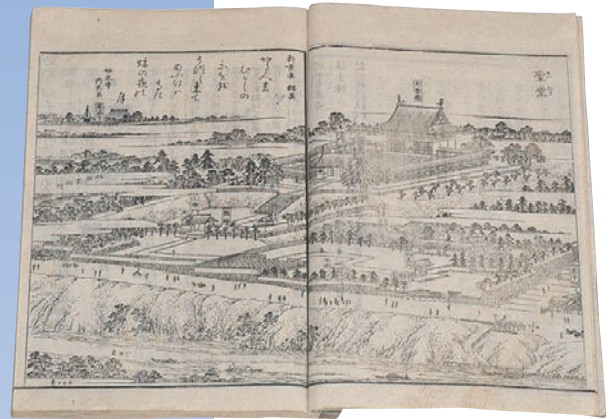
東京医科歯科大学
歯学部資料室



Faculty of Dentistry
Tokyo Medical and Dental University



1789-1830



1834, 1836



1890



現在





C-1 美人十容 町屋の囀

喜多川歌麿 寛政年刊(1789-1801)

錦絵 間判

お歯黒をした後に紅づけ茶碗を持って紅筆で唇を塗っている。黒く輝く歯は、白い肌、紅い唇と相まって口もとの美しさを引き立たせ、さぞ女性の色香を漂わせたことであろう。

C-1 Bijin Juyo

Kitagawa, Utamaro Printed between 1789 and 1801

One of ten poses of a beautiful woman
She is putting rouge after Ohaguro.



C-3 文齋餅五行金 花街細見合

勝川春英 文化7年(1810)頃

角摺物

お歯黒道具一式 絵入耳だらい、渡し金、うがい茶碗、おはぐろ筆、かねつけ碗、ふし粉入れ

お歯黒は有史以前から明治時代に至るまで日本女性の大切な化粧法の一つであった。酢酸に鉄を溶出させた鉄漿水(かねみず)と五倍子粉(ふしこ)を房楊枝を用いて交互に歯に塗りつけて歯を黒く染めた。お歯黒には抗菌作用があり、その原理は現在のサホライドやハイボンドセメントなどの予防歯科材料にも通じている。

C-3 Bunsaimochi Gogyokin

Katsukawa, Shunei Approx. 1810

A procuress has nothing to do at dawn of one day in January so that she is putting Ohaguro from the Ohaguro kit.



C-16 倭げんじ五十四帖 やどり木

香蝶楼(歌川)国貞(三代豊国) 天明6年～元治元年(1786～1864)

錦絵

房楊枝、耳だらい、うがい茶碗、化粧箱

楊枝は仏教伝来とともに我が国に伝えられたとされる。江戸時代には柳の枝の一端をつぶして房状にした房楊枝が口腔清掃道具として庶民の間に広まり、京都や江戸には楊枝の専門店もあった。歯の清掃は江戸庶民にとっても重要な身だしなみであった。浮世絵には若い娘や粹な若衆が房楊枝を手にしている姿が多数描かれている。

C-16 Omokage Genji 54cho -- Yadorigi

Kohchoroh, Kunisada 1786-1864

A scene from the Tale of Genji

Actors make up in the morning. There are a Fusayoji, a Mimidarai and an Ugaijawan.



C-10 きたいなめい医(部分) 難病療治

一勇齋(歌川)国芳 嘉永6年(1853)

3枚続

鉗子で抜歯をしようとしている。足もとには上下顎の入れ歯が置かれている。

C-10 Kitaina Meii

Ichiyusai, Kuniyoshi 1853

Treatments of obstinate diseases by a peculiar doctor
The doctor, laid a few dentures aside, is extracting a tooth.



B-4 国宝 病草子

作者不詳 嘉永6年(1853)

昭和4年(1929)写本 関戸本 彩色入複製絵巻

平安末期か、鎌倉初期に書かれたもので疾病の絵巻物としては我が国最古のものであり、筆者は土佐光長と伝えられる。山盛りの強飯を前に歯が動揺して食べられないことを訴える男が描かれている。

B-4 Yamai no Soshi (National Treasure)

Attributed to Tosa, Mitsuoki 12th-13th century Copy in 1929

Sections from Scroll of Diseases and Deformities

The oldest scroll about diseases In this scroll is the scene that a man cannot have a meal since he has toothache because of periodontal disease.



M-6



M-7



M-6.7 木床義歯(黄楊)

横山傳蔵(二代) 江戸後期(1780~1868)

人工歯には牛歯を用いて審美性を回復し、臼歯部咬合面にはT字型の金属釘を打って咀嚼能率を高めている。さらに上顎義歯床にはリング状の保持孔を作り、残存歯にも維持を求めた構造となっている。床辺縁は唇、頬小帯を避けるように形成され、歯の形態、歯肉の豊隆のつけかたも現在のレジン床義歯と比較して遜色がない。前歯部の被蓋関係や上下顎前歯の歯冠幅径の割合も正しく計算されていて、上下顎の義歯を噛ませると左右中切歯から第一小臼歯まで上下歯列が正しく咬合する。緻密で精巧な職人の技は驚嘆に値する。(本山佐太郎氏 所蔵品)

M-6.7 Wood Plate Denture

Yokoyama, Denzo II 1780-1868

The upper partial denture was made of boxwood. The ring-formed portion of the denture base and the remaining tooth were effective to retention of this denture. By driving the T-formed metal tacks into the posterior wooden occlusal rim, the masticatory performance tried to be increased. (M-6)

The lower complete denture was made of boxwood. The teeth crowns including the lingual surfaces of the anterior teeth were generally carved. On the posterior wooden occlusal rim, the T-formed metal tacks were drove into. (M-7)

(Motoyama Sataro Collection)



M-9 木製橋義歯(黄楊)

横山傳蔵(二代) 江戸後期(1780~1868)

歯冠崩壊後の残存歯質に被せ、隣在歯と金属線で結ぶことによって維持された橋義歯。人工歯は牛歯を用いて歯根部まで形成され、隣在歯の状態に合わせて作られたものと考えられる。床の粘膜面には残存歯質に被せて維持できるように窪みがつけられ、側面には隣在歯の形状に合わせた彎曲が形成されている。(本山佐太郎氏 所蔵品)

M-9 Wooden Bridge

Yokoyama, Denzo II 1780-1868

The artificial teeth including teeth necks and teeth roots were clearly carved. The proximal surfaces and the lingual fossas of remaining teeth were used as retention of the bridge.
(Motoyama Sataro Collection)



M-10 木製つぎ歯(歯冠~黄楊)(合釘~うつぎ)

横山傳蔵(二代か三代) 江戸後期(1780~1868)

現存する世界唯一の木製のつぎ歯である(ポストクラウン)。歯冠と合釘を別材で調整した木製つぎ歯は化政年間(1804~1830)に横山傳蔵(初代および二代)によって創案され、合釘は乾燥木材の吸水による体膨張によって保持される仕組みになっている。さらに金属線が歯冠から合釘に通して打ち込んであり、合釘の離脱を防ぐとともに舌側面の裏装の役目も果たしている。(本山佐太郎氏 所蔵品)

M-10 Wooden Dowel Crown

Yokoyama, Denzo II or III 1780-1868

This dowel crown is the existent one and only wooden dowel crown in the world. The tooth crown was made of boxwood, and the dowel was dentzia (plant). The dowel crown was maintained by the cubical expansion of wood by water absorption. (Motoyama Sataro Collection)



A-5 一掃百態より居合抜き、抜歯の図

渡辺華山 明治12年11月初版(1879)

絹表紙 特製本 淡彩色摺 和八 二一丁 29cm 文政元年(1818)自序 全楽堂版

渡辺華山は田原藩家老にして『慎機論』の著述でも知られる蘭学者、絵師。晩年の傑作『鷹見泉石像』は国宝に指定されている。一掃百態は26歳の時に一日二夜で描いたといわれ、生き生きとした江戸庶民の生活が垣間見られる。図には大道で弟子が居合抜きを演じ、その横で高下駄をはいた男が歯を抜いている様子が描かれている。通行人が足を止めて興味深げに見物しているのが共感をよぶ。

A-5 Isso Hyakutai

Watanabe, Kazan 1879

The manners and customs in the street of Edo period are represented in pictures. Tooth extraction in the street by the man wearing the clogs with high supports

發會ノ辭

島 峯 徹

文部省齒科醫師試驗附屬病院ノ茶話會ガ母體トナツテ、口腔病學會ナルモノガ生レ、三月二十日其ノ創立總會ニ於テ、本學會ガ成立致シマシタコトハ、誠ニ同慶ノ至リト存ジマス。而シテ新會則ノ定ムルトコロニヨリ、不肖私ガ會長ニ就任スルコトニナリマシタノハ、誠ニ光榮ノ至リト存ジマス同時ニ、亦非常ニ責任ヲ感ズル次第デアリマス。

口腔病學會ノ母體タル茶話會、茶話會ノ母體タル、現在ノ文部省齒科醫師試驗附屬病院ガ創設セラレマシテカラ、回顧スレバ茲ニ滿十年ノ星霜ヲ經過致シマシタ。此間即チ創設ヨリ今日迄、決シテ順調ノ經路ヲ經テ進ンデ來タノデハナクテ、
種々ノ挫折ヲ經テ今日ニ至リマシタ次第デアリマス。唯此ノ間一ツハ文部省當局ノ齒科醫學向上ニ對スル同
ヲ形作ル「メンバー」全體ノ、強固ナル一致ト眞面目ナル努力ノ賜物トガ、主タル原因デアツタコトハ疑フノ
御參考迄ニ極クザツト、此ノ病院ノ沿革ヲ申述ベマス。

一番最初ハ、醫術開業試験ト云フ唯一ツノ試験機關デ以テ、醫師、齒科醫師、藥劑士ノ開業試験ヲ行ヒ居リ、
ノ永樂病院ハ、其ノ附屬病院デアリマシタ。然ルトコロ、大正六年七月ニ官制ガ改マリ、齒科醫術開業試験
カラ獨立シタノデアリマス。斯クナリマシタ以上、此ノ齒科醫術開業試験ヲ施行スルコトニ就テハ、等シク獨
アルト云フ事ヲ、極力申請シマシタトコロ、文部當局モ之ヲ認メラレテ、同年七月ニ此ノ齒科病院ノ前身タ
驗附屬病院ナルモノガ創設サレタル次第デアリマス。其後大正十一年一月ニ、三度官制ガ改マリ、齒科醫術

島峯徹ニ發會ノ辭



A-12 口腔病学会雑誌 第1巻第1号

島峯徹 編輯発行 昭和2年6月20日(1927)

口腔病学会は大正7年文部省齒科醫師試驗附屬病院時代の茶話會が母体となって昭和2年3月20日に設立され、その機関誌として口腔病学会雑誌が誕生した。昭和初期に発刊された学会機関誌は日本矯正歯科学会誌(昭和7年)と日本補綴歯科学会誌(昭和10年)を数えるだけで、他のほとんど学会誌は終戦後に発刊されたものである。口腔病学会雑誌は歯科医学の基礎ならびに臨床分野を包括する総合学術雑誌として、日本の歯科医学の発展に重要な役割を果たしてきた。(田端恒雄氏より寄贈)

A-12 The Journal of the Stomatological society,Japan (1927)

The Stomatological Society, Japan was established on March 20, 1927. "The Journal of the Stomatological society,Japan" was born as the bulletin of the Society. The journal is one of very few academic journals published at the beginning of the Showa era, and The Journal of the Japanese Orthodontic Society (1932) and the Journal of Japan Prosthodontic Society (1935) are also among them. Most of other dental academic journals were published after World War II.

The Journal of the Stomatological society,Japan has been playing an important role in developing the dentistry in Japan as a scientific journal that comprises the basic and clinical fields of the dental study.

(Gift of Tabata, Tsuneo)

目次

A	本 (13点)	16
	Old Books (13)	
B	図譜・絵巻・掛幅 (17点)	20
	Illustrations, Picture Scrolls and Hanging Scrolls (17)	
C	錦絵 (34点)	18
	Colored Woodblock Prints (34)	
D	引札・書類 (8点)	39
	Advertisements and Documents (8)	
E	版木 (2点)	42
	Woodblocks (2)	
F	木製・紙製 (15点)	43
	<i>Ohaguro</i> Kits and Wooden Goods (15)	
G	ガラス・陶磁器製 (7点)	48
	Glass Wares and Potteries (7)	
H	金属製 (1点)	50
	Hard Wares (1)	
I	保存関係 (15点)	51
	Instruments of Dental Treatments (15)	
J	補綴・理工関係 (34点)	55
	Prosthesis, Prosthetic Instruments and Materials (34)	
K	口腔外科関係 (1点)	64
	Oral Surgical Instruments (1)	
L	その他の器具 (1点)	65
	Dental Instruments in Doctor's Visit (1)	
M	その他 (33点)	66
	Wooden Plate Dentures and Old Goods Related to Tokyo Medical and Dental University (33)	
N	教育標本関係 (15点)	79
	Educational Specimens (15)	
O	咬合関係 (58点)	83
	Occlusion and Articulators (58)	

展示及び収蔵品数 合計 254点 Totals 254

序

科学技術の進展により、私たちの世界は着実に変化を遂げてきています。人間の努力によるものですが、その手法や考え方は、先人から学んできたことに新しい工夫を加えながら形成されてきたといってもよいでしょう。温故知新とはよく言ったもので、私自身の専門分野でも、自分で着想したと思っても、後になってその考え方が過去にあったことに気づくことも少なくありません。

このたび、東京医科歯科大学歯学部資料室収蔵品を本書にまとめることができました。資料室の整備、立ち上げから、今回の出版にまで大変なご尽力をいただきました、長谷川成男先生はじめ多くの先生方には心より感謝申し上げます。

収蔵品を見てみますと、非常に興味深いものばかりで、すべてのものに、それにかかわった人々の思い入れや生活について想像することができます。美鉄漿(おはぐろ)の浮世絵、歯周病で困っている人の絵、歯磨きの広告、さらには先人が工夫を凝らして製作した義歯、黒い人工歯など、歯科というものの生活への深いかわりを再認識させられます。歯科医の使用する器具、器械にもさまざまな工夫が繰り返されているのを見ると、先人への敬意も生まれてまいります。これらを本学歯学部の歴史と重ね合わせることもでき、あらためて、わたしたちに課せられた社会的責任をも教えられます。

今後さらに資料室を充実させてゆくために、関係各位のご協力をお願い申し上げます。

東京医科歯科大学歯学部長
田上 順次

Preface

Development of science and technology achieved by human beings has steadily innovated our world. The methods and ideas for the development must be created by modification and improvement of those accumulated by our predecessors. As is often said, today is yesterday's pupil, we occasionally notice that an idea which we thought was brand new and uniquely our own, had already been proposed.

It is indeed my great pleasure to be able to publish "A Guide to the Dental Museum at Tokyo Medical and Dental University". I owe Dr. Shigeo Hasegawa and all other people for their great contribution to launch the museum and to edit the book.

You can vividly imagine the lifestyle and efforts of the people related to each article. The commitment of dentistry to our lives is reminded when you look the masterpieces on ohaguro, patient suffering from periodontal disease, advertisement of tooth paste, ingenuous denture, black porcelain teeth, and so on. Dental instruments and devices with contraptions inspire our respects to the people who have developed them. These articles can be superimposed on the history of the Faculty of Dentistry at TMDU to help us better understand the social responsibilities of ourselves.

I am grateful for your kind cooperation to improve the dental museum.

Junji Tagami DDS, PhD
Dean
Faculty of Dentistry
Tokyo medical and Dental University

序

東京医科歯科大学歯学部では、三浦不二夫先生の発案により、歯学教育に役立てるため、昭和58年度から関係各方面のご協力のもと、歯科に関わる歴史的に貴重な資料の収集を行い、小椋秀亮先生、本山佐太郎先生をはじめ多くの先生方のご尽力により、平成元年に東京医科歯科大学歯学部資料室が開設されました。

開設15周年にあたる平成15年には江藤一洋先生が資料室をさらに発展させ、歯学に関心のある人誰もが勉強できる博物館にすることを計画され、約一年をかけて、長谷川成男先生を中心に収集、陳列ケースの増設、収蔵品の整備を行い、昨年ようやく整備が整いました。

収蔵品には現存する唯一の木製のポストクラウンなど歴史的にも貴重で、興味のある遺産が多数あり、歯科医学の歴史的な変遷を垣間見ることができます。そこで、このたびこれらの貴重な収蔵品を集めたガイドブックを作製することとなりました。

本書の作製に当たり多大なるご協力をいただきました長谷川成男先生、本山佐太郎先生、川口陽子先生、鈴木聖一先生、歯学部総務課をはじめ関係各位の方々に厚く御礼申し上げます。

平成18年3月吉日

東京医科歯科大学歯学部歯学博物館運営委員会委員長
三浦 宏之

Preface

In 1989, the Faculty of Dentistry at TMDU established an exhibition room at Prof. Fujio Miura's initiative in view of dental education. Since 1983, with the cooperation of many persons concerned, historical materials of dentistry have been collected. Prof. Hideaki Ogura, Prof. Sataro Motoyama and many other collaborators had been actively involved in this undertaking.

In 2003, at the 15th anniversary of its foundation, Prof. Kazuhiro Eto planned to enlarge this exhibition room as the dental museum available to everyone who is interested in dentistry. For this purpose, under the leadership of Prof. Shigeo Hasegawa its collections were rearranged. He spent about one year in adding new storage and display cases and putting the stored materials in order. At last, the project was completed in 2005.

The stored collections include a lot of historically valuable and interesting inheritances, such as a unique wooden post crown in existence, from which we can catch a glimpse of the historical transition of dentistry. Therefore, we have prepared a guide book to introduce these valuables to many people. I would like to express my deepest gratitude to Prof. Hasegawa, Prof. Motoyama, Prof. Yoko Kawaguchi, Dr. Seiichi Suzuki, and Department of dentistry administration section for the publication of this guide book.

Miura Hiroyuki DDS, PhD
Chairman of the Dental Museum Steering Committee
Tokyo Medical and Dental University



The old dental scientific books and the books on the manners and customs of Edo period related to dental treatments, dentures and toothbrushes



品番	1	列品番号	A-1
資料名	江戸買物独案内		
作者名	中山芳山堂撰		
時代	文政7年(1824)		

備考1: 上・下、飲食之部 入歯師北齋口絵入り 3冊
備考2: 入歯師 歯薬 歯みがき等の広告掲載

Access No.	A-1
Object	Edo Kaimono Hitori Annai
Nakayama Hozando	Period 1824

Description : The guide books of the goods and location of various stores include the advertisement of dentist, dental medicine and dental powder.



品番	2	列品番号	A-2
資料名	保歯新論		
作者名	高山紀斉		
時代	明治14年(1881)		

備考1: 上・下 2冊 木版 有新堂
備考2: 歯科学最古の教科書

Access No.	A-2
Object	Hoshi Shinron
Takayama, Kisai	Period 1881

Description : The oldest textbooks of dentistry describe from anatomy to denture.



品番	3	列品番号	A-3
資料名	葛原詩話		
作者名	六如上人(慈周)		
時代	(前)天明7年(1787) (後)文化元年(1804)		

備考1: 一、二、三四 4冊 続編 上下
備考2: (前)巻3 一丁オモテ 種歯 大阪 河内屋茂兵衛

Access No.	A-3		
Object	Katsugen Shiwa		
Rikujō Syōnin		Period	1787, 1804

Description: "Recently, it is said that false teeth are made of tusk, horn, stone and wood, which are called the artificial teeth, and there are those who make them as their occupation."



品番	4	列品番号	A-4
資料名	江戸名所図会		
作者名	齊藤月岑(長秋)		
時代	天保5・7年(1834・36)		

備考1: 江戸 須原屋伊八 長谷川雪旦画 20冊
備考2: 金龍山浅草寺 (全図5枚-奥山に松井源水の見世、楊枝見世、楊枝娘の図あり) 楊枝見世の図 詳細な江戸の絵入地誌である

Access No.	A-4		
Object	Edo Meisyo Zue		
Saito, Gesshin		Period	1834, 1836

Description: The topography of sights from Edo. The bird's-eye view of the area with the Kanda river and Seido, where is our university today.



品番	5	列品番号	A-5
資料名	一掃百態		
作者名	渡辺華山(登)		
時代	明治12年11月初版(1879)		

備考1: 絹表紙 特製本 淡彩色摺 和八 二一丁 29cm
備考2: 文政元年(1818)自序 一丁ウラに抜歯図 全楽堂版

Access No.	A-5		
Object	Isso Hyakutai		
Watanabe, Kazan		Period	1879

Description: The manners and customs in the street of Edo period are represented in pictures. Tooth extraction in the street by the man wearing the clogs with high supports



品番	6	列品番号	A-6
資料名	江戸砂子温故名跡誌 続・江戸砂子温故名跡誌		
作者名	菊岡沾涼		
時代	享保17年(1732) 享保20年(1735)		

備考1: 正6冊 続5冊
備考2: 巻之1-6 江戸 藤木久市 巻之1-5 江戸 須原屋伊八 続巻の5 一三丁ウラ はいしゃ 日本橋小野玄入の記載あり 江戸の名所温故誌である 正続編共11冊

Access No.	A-6		
Object	Edo Sunago Onko Meiseki Shi		
Kikuoka, Senryo		Period	1732, 1735

Description: The guidebooks of Edo city introducing sights, beautiful trees, and medicine. In the section of medicine is a dental medicine with Gennyū Ono, the dentist.



品番	7	列品番号	A-7
資料名	あ津免草<中>(四)零本		
作者名			
時代	文政～天保(1820～1840)頃		

備考1: 歯薬売の挿絵

備考2: 居合抜きをして歯磨きを売り歯の治療もした

Access No.	A-7		
Object	Atsumegusa		
Anonymous	Period	1820-1840	

Description : The picture book on the tradition and manners
A man is vending the dental medicine after his street performance, a quick draw of the sword.



品番	8	列品番号	A-8
資料名	絵入川柳種ふく扁(五)		
作者名	三友堂益亭評		
時代	文保15年～弘化5年(1844～1848)		

備考1: 男女入歯の看板の図

備考2:

Access No.	A-8		
Object	Tane Fukube		
Anonymous Criticized by Sanyuhdo, Ekitei	Period	1844-1848	

Description : The portfolio with short humorous verses
The signboard of a denture for the old, saying both for women and for men



品番	9	列品番号	A-9
資料名	潜龍堂画譜 人物之部		
作者名	瀧沢 清		
時代	明治15年(1852)		

備考1: 路上で高下駄をはいて長太刀を差し歯の治療をしている図

備考2:

Access No.	A-9		
Object	Senryudo Gafu		
Takizawa, Kiyoshi	Period	1852	

Description : The picture book of the town
A scene of dental treatment in the street by the man wearing the clogs with high supports



品番	10	列品番号	A-10
資料名	絵本家賀御伽(複製)		
作者名	栗柯亭木端 長谷川光信画		
時代	宝暦元年(1751)刊 大正3年複製		

備考1: 京都 芸草堂 27cm

備考2: 歯みがき屋、楊枝屋と歯医者者の図

Access No.	A-10		
Object	Ehon Kagami Otogi		
Ritsukatei, Mokutan Painted by Hasegawa, Mitsunobu	Period	1751	

Description : The portfolio of vendors, stores and shows
Kaneyasu's store of tooth powder



品番	11	列品番号	A-11
資料名	風流今様曾我		
作者名			
時代	古刊一貞享(1685~1700)頃		

備考1: 愛宕山の歯磨屋の店先の挿絵
備考2: 歯固、歯の薬、入歯、歯抜の記述あり

Access No.	A-11		
Object	Furyu Imayo Soga		
Anonymous		Period	1685-1700

Description: One of the famous tales
In this tale, dental medicine, tooth extraction and a denture give relish.



品番	153	列品番号	A-12
資料名	口腔病学会雑誌 第1巻第1号		
作者名	島峯 徹 編輯発行		
時代	昭和2年6月20日(1927)		

備考1:
備考2: 田端恒雄氏より寄贈

Access No.	A-12		
Object	The Journal of the Stomatological Society, volume 1, number 1 (Kohkubyo Gakkai Zasshi)		
		Period	1927

Description: The first issue
Published by the internal scientific society of our university
(Gift of Tabata, Tsuneo)



品番	91	列品番号	A-13 (M-14)
資料名	麹町名所図絵		
作者名			
時代	明治38年5月28日(1905)		

備考1: 東陽堂横山齒科についての記述あり
備考2: 本山佐太郎氏所蔵品

Access No.	A-13 (M-14)		
Object	Kohjimachi Meisho Zue		
Anonymous		Period	1905

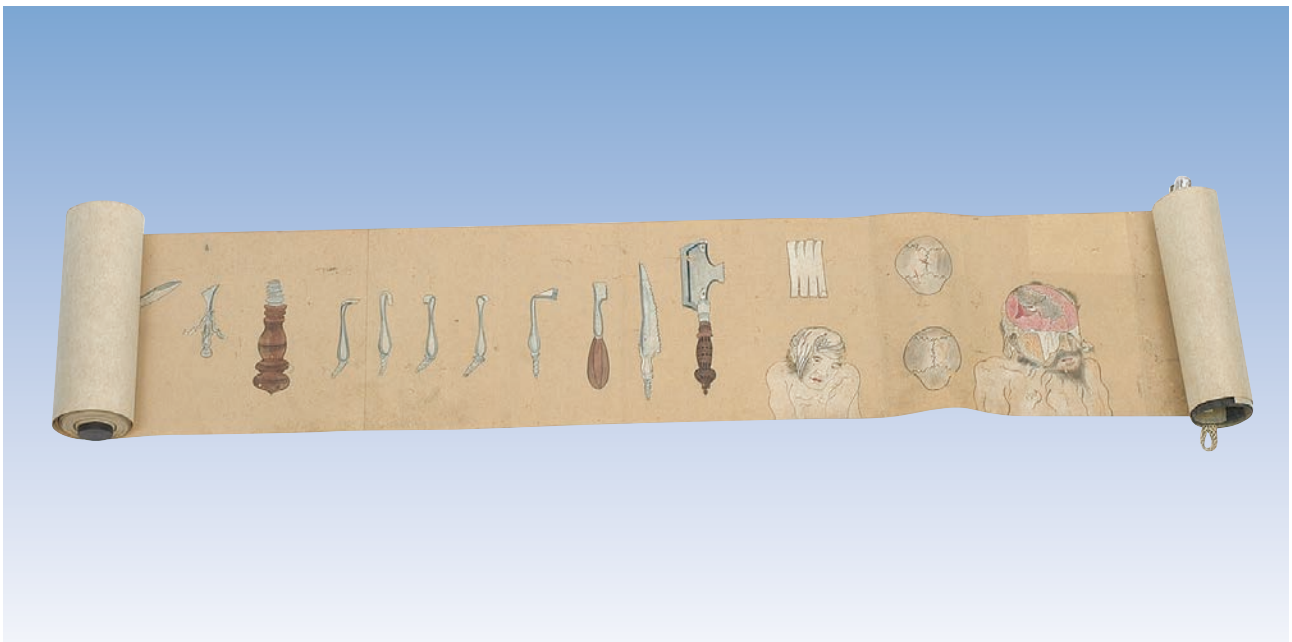
Description: Introduction of interesting sights at the center of Tokyo with maps and pictures
Guidance to the Yokoyama dental office
(Motoyama Sataro Collection)



図譜・絵巻・掛幅

Picture scroll (*Emakimono*)

Scrolls describing tales, legends and origins of temples or shrines from the ancient times to the middle age



品番	12	列品番号	B-1
資料名	紅夷外科宗伝		
作者名	榎林鎮山, 満雅画		
時代	宝永3年(1706)		

備考1: 一軸 17cm

備考2: フランス人Ambroise Pareの本を基にしている

Access No.	B-1		
Object	Kooi Geka Soden		
Narayama, Chinzan	Painted by Mitsumasa	Period	1706

Description : Based on Ambrase Pare's French book
 Scroll type
 The instruments for surgical operations and their usage are painted.



品番	13	列品番号	B-2
資料名	紅毛秘伝経路臓府図(別名 紅毛臓腑経路秘伝)写		
作者名			
時代	明和7年(1770)頃		

備考1: 同図解
備考2:

Access No.	B-2
Object	Kohmoh Hiden
Anonymous	Period Copy in 1770

Description: Anatomical illustrations



品番	14	列品番号	B-3
資料名	虞列伊氏解剖訓蒙		
作者名	村松矩明 訳		
時代	明治9年(1876)		

備考1: 230cm 乾・坤 2冊 東京 島村利助
備考2: 英人Henry Grayの本の翻訳

Access No.	B-3
Object	Gray Kaibo Kunmo
Translated by Muramatsu, Tomoaki	Period 1876

Description: Translation of Henry Gray's English anatomical textbook



品番	15	列品番号	B-4
資料名	国宝 病草紙		
作者名	不詳		
時代	昭和4年(1929)写本		

備考1: 関戸本 彩色入複製
備考2: 絵巻
平安末期か、鎌倉初期に書かれたもので疾病の絵巻物としては、我が国最古のものであり、筆者は土佐光長と伝えられている

Access No.	B-4
Object	Yamai no Soshi (National Treasure)
Attributed to Tosa, Mitsuoiki	Period 12th-13th century Copy in 1929

Description: Sections from Scroll of Diseases and Deformities
The oldest scroll about diseases In this scroll is the scene that a man cannot have a meal since he has toothache because of periodontal disease.



品番	239	列品番号	B-5
資料名	書・静観		
作者名	島峰東流		
時代	明治10年～昭和20年(1877～1945)		

備考1：掛幅
備考2：島峰徹
東京歯科医学校（現東京医科歯科大学）
東流は雅号 島峰家より寄贈

Access No.	B-5		
Object	Calligraphy-Sei kan		
Shimamine, Toryu	Period	1877～1945	

Description : Hanging Scroll
Toryu is his pen name, his given name is Tooru (Shimamine).
The First Principal of Tokyo National School (present Tokyo
Medical and Dental University) (Gift of the Shimamine Family)



品番	240	列品番号	B-6
資料名	書		
作者名	島峰東流		
時代	明治10年～昭和20年(1877～1945)		

備考1：掛幅
備考2：島峰家より寄贈

Access No.	B-6		
Object	Calligraphy		
Shimamine, Toryu	Period	1877～1945	

Description : Hanging Scroll
(Gift of the Shimamine Family)

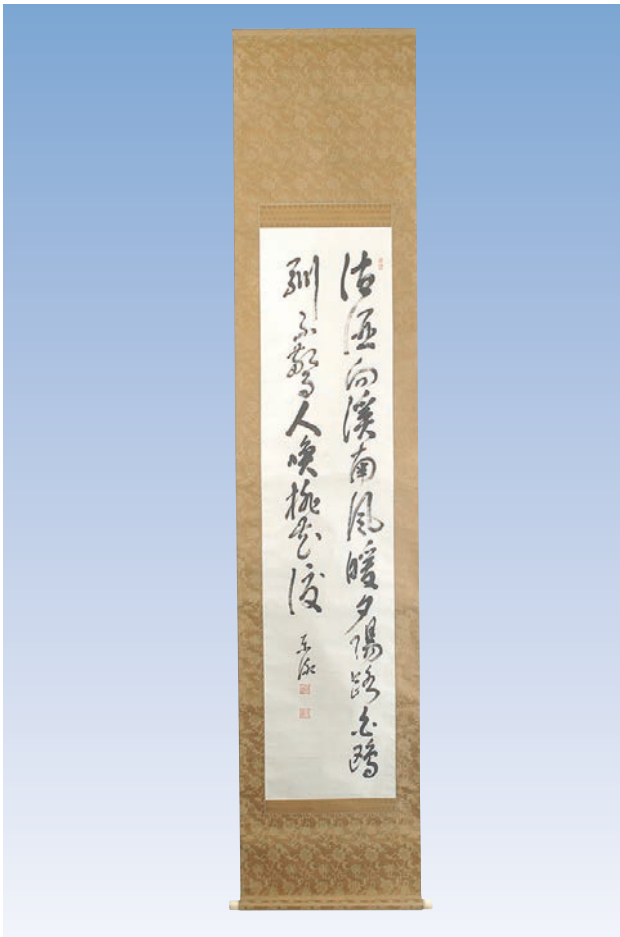


品番	241	列品番号	B-7
資料名	書		
作者名	島峰東流		
時代	明治10年～昭和20年(1877～1945)		

備考1：掛幅
備考2：島峰家より寄贈

Access No.	B-7		
Object	Calligraphy		
Shimamine, Toryu	Period	1877～1945	

Description: Hanging Scroll
(Gift of the Shimamine Family)



品番	242	列品番号	B-8
資料名	書		
作者名	島峰東流		
時代	明治10年～昭和20年(1877～1945)		

備考1：掛幅
備考2：島峰家より寄贈

Access No.	B-8		
Object	Calligraphy		
Shimamine, Toryu	Period	1877～1945	

Description: Hanging Scroll
(Gift of the Shimamine Family)



品番	243	列品番号	B-9
資料名	書		
作者名	島峰東流		
時代	明治10年～昭和20年(1877～1945)		

備考1: 掛幅
備考2: 島峰家より寄贈

Access No.	B-9		
Object	Calligraphy		
Shimamine, Toryu	Period	1877～1945	

Description : Hanging Scroll
(Gift of the Shimamine Family)



品番	244	列品番号	B-10
資料名	書		
作者名	島峰東流		
時代	明治10年～昭和20年(1877～1945)		

備考1: 掛幅
備考2: 島峰家より寄贈

Access No.	B-10		
Object	Calligraphy		
Shimamine, Toryu	Period	1877～1945	

Description : Hanging Scroll
(Gift of the Shimamine Family)



品番	245	列品番号	B-11
資料名	書		
作者名	島峰東流		
時代	明治10年～昭和20年(1877～1945)		

備考1：掛幅
備考2：島峰家より寄贈

Access No.	B-11		
Object	Calligraphy		
Shimamine, Toryu	Period	1877～1945	

Description: Hanging Scroll
(Gift of the Shimamine Family)



品番	246	列品番号	B-12
資料名	書		
作者名	島峰東流		
時代	明治10年～昭和20年(1877～1945)		

備考1：掛幅
備考2：島峰家より寄贈

Access No.	B-12		
Object	Calligraphy		
Shimamine, Toryu	Period	1877～1945	

Description: Hanging Scroll
(Gift of the Shimamine Family)



品番	247	列品番号	B-13
資料名	書		
作者名	島峰東流		
時代	明治10年～昭和20年(1877～1945)		

備考1: 掛幅
備考2: 島峰家より寄贈

Access No.	B-13		
Object	Calligraphy		
Shimamine, Toryu	Period	1877～1945	

Description: Hanging Scroll
(Gift of the Shimamine Family)



品番	248	列品番号	B-14
資料名	書		
作者名	島峰東流		
時代	明治10年～昭和20年(1877～1945)		

備考1: 掛幅
備考2: 島峰家より寄贈

Access No.	B-14		
Object	Calligraphy		
Shimamine, Toryu	Period	1877～1945	

Description: Hanging Scroll
(Gift of the Shimamine Family)



品番	249	列品番号	B-15
資料名	南画・群蟹		
作者名	島峰東流		
時代	明治10年～昭和20年(1877～1945)		

備考1：掛幅

備考2：島峰家より寄贈

Access No.	B-15		
Object	The Southern School of Chinese Painting (Nanga) - Crabs		
Shimamine, Toryu	Period	1877～1945	

Description: Hanging Scroll
(Gift of the Shimamine Family)



品番	250	列品番号	B-16
資料名	南画		
作者名	島峰東流		
時代	明治10年～昭和20年(1877～1945)		

備考1：掛幅

備考2：島峰家より寄贈

Access No.	B-16		
Object	The Southern School of Chinese Painting		
Shimamine, Toryu	Period	1877～1945	

Description: Hanging Scroll
(Gift of the Shimamine Family)



品番	251	列品番号	B-17
資料名	肖像画・榎林宗建		
作者名	島峰東流		
時代	明治10年～昭和20年(1877～1945)		

備考1：掛幅

備考2：榎林宗建（寛政2年～嘉永5年、1802～52）長崎の人
先祖代々の蘭方医 シーボルトに就いて医学の研究を行い、後に牛痘接種に力を尽くした。（島津家より寄贈）

Access No.	B-17		
Object	Portrait-Narabayashi, Soken		
Shimamine, Toryu	Period	1877～1945	

Description : Hanging Scroll

Narabayashi, Soken (1802～52) Born at Nagasaki

Hereditary Physician of the Hollandaise School. He was engaged in imedical research under Dr. Siebold, A.G.G. and later on contribute to the inoculation of cowpox. (Gift of the Shimamine Family)



Colored Woodblock Prints (*Nishikie*)

Polychromy *Ukiyoe*

Ukiyoe

The word *Ukiyoe* means the picture of buoyant world, and it describes the common people's daily life, including *Kabuki* plays, *Geisha* houses, *Sumo* wrestling and beautiful sights. In this section are collected *Ukiyoe* on scenes of *Ohaguro* (teeth blacking) and teeth cleaning which were the manners and customs of Edo period.

Ohaguro (teeth blacking, teeth dye)

The main element of *Ohaguro* is the tannic acid ferric salt.

In the ancient times, *Ohaguro* started among ladies in the polite society. In Heian period (8th -12th century), the court noble men and the superior *Samurai* also put *Ohaguro*. And so did all married women in Edo period. In 1873, law prohibited *Ohaguro*. (refer to section F)

Pasted rag picture (*Oshie*)

It describes persons, the beauty of nature and sceneries by applying beautiful patches on the pasteboard. In order to make the surface three-dimensional, cotton is often inserted.

Fusayoji

A stick (spicebush or willow) with a fine cutting end

Mimidarai

A tub with ear-shaped handles; it was used during rinsing in putting *Ohaguro*.

Ugai-jawan

A bowl for gargle water



品番	16	列品番号	C-1
資料名	美人十容 町屋の囀		
作者名	喜多川歌麿		
時代	寛政年刊 (1789~1801)		

備考1: 錦絵摺 間判

備考2: お歯黒をした後に紅づけ茶碗を持って紅筆で唇を塗っている

Access No.	C-1		
Object	Bijin Juyo		
Kitagawa, Utamaro	Period	Printed between 1789 and 1801	

Description : One of ten poses of a beautiful woman
She is putting rouge after Ohaguro.



品番	17	列品番号	C-2
資料名	流行競押絵手箱 局岩藤		
作者名	一勇斎(歌川)国芳		
時代	弘化4年(1847)頃		

備考1: お歯黒

備考2:

Access No.	C-2		
Object	Ryukokurabe Oshie Tebako		
Ichiyusai, Kuniyoshi	Period	Approx. 1847	

Description : The casket with a pasted rag picture of an actor



品番	18	列品番号	C-3
資料名	文斎餅五行金 花街細見合		
作者名	勝川春英		
時代	文化7年(1810)頃		

備考1: 角摺物

備考2: お歯黒道具一式 絵入耳だらい、渡し金、うがい茶碗、おはぐろ筆、かねつけ碗、ふし粉入れ

Access No.	C-3		
Object	Bunsaimochi Gogyokin		
Katsukawa, Shunei	Period	Approx. 1810	

Description : A procuress has nothing to do at dawn of one day in January so that she is putting Ohaguro from the Ohaguro kit.



品番	19	列品番号	C-4
資料名	源氏後集余情 第一四巻(滯標)		
作者名	歌川豊国(三代)		
時代	安政4年(1857)頃		

備考1:

備考2: 耳だらい、うがい茶碗、歯みがき粉入れ
両房付の房楊枝を持って歯をみがく

Access No.	C-4		
Object	Genji Gosyo Yozyo, 14--Miotsukushi		
Utawaga, Toyokuni III	Period	Approx. 1857	

Description : A scene from the Tale of Genji
An actor is cleaning his teeth with a Fusayoji.
In this scene are a Mimidarai, an Ugaiawan and a tooth powder case.



品番	20	列品番号	C-5
資料名	当世夏気色		
作者名	溪斎英泉		
時代	文政年刊(1818~1830)		

備考1: 大錦判
備考2: 房楊枝、丁字屋歯みがき粉袋、うがい茶碗

Access No.	C-5		
Object	Tohsei Natsu Geshiki		
Keisai, Eisen	Period	Printed between 1818 and 1830	

Description: The up-to-date summer fashion of the woman using a Fusayoji



品番	21	列品番号	C-6
資料名	吉原七小町 清水小町		
作者名	歌川国貞(三代豊国)		
時代	文政中頃(1825)		

備考1: 大錦判
備考2: 房楊枝、うがい茶碗

Access No.	C-6		
Object	Yoshiwara Hichi Komachi		
Utawata, Kunisada	Period	Approx. 1825	

Description: One of the well-known beautiful seven girls in Yoshiwara, the urban pleasure quarter
She is holding a Fusayoji in her mouth and an Ugai-jawan in her hand.



品番	22	列品番号	C-7
資料名	東海道五十三次図絵程ヶ谷		
作者名	安藤広重		
時代	弘化4年~嘉永5年(1847~1852)		

備考1: 大錦判
備考2: 房楊枝、うがい茶碗、お歯黒

Access No.	C-7		
Object	Tohokaido 53tsugi Zue -- Hodogaya		
Ando, Hiroshige	Period	Printed between 1847 and 1852	

Description: The Hodogaya station, one of the famous views of 53 stations between Kyoto and Tokyo
Washing her face and cleaning her mouth in the morning



品番	23	列品番号	C-8
資料名	房事養生鑑		
作者名	不詳		
時代	嘉永5年~万延元年(1852~1860)		

備考1: 錦絵摺大大判
備考2: 女性の生理、臓器の働きを戯画化している
禁版であったため落款はない

Access No.	C-8		
Object	Bohji Yohjo Kagami		
Anonymous	Period	Printed between 1852 and 1860	

Description: Moderation in sex acts
The caricature of operation of woman's internal organs suppression



品番	24	列品番号	C-9
資料名	飲食養生鑿		
作者名	不詳		
時代	嘉永5年～万延元年(1852～1860)		

備考1: 錦絵摺大大判

備考2: 飲食物の消化の様相を戯画化している 禁版

Access No.	C-9		
Object	Inshoku Yohjo Kagami		
Anonymous	Period	Printed between 1852 and 1860	

Description : Moderation in eating and drinking habits
The caricature of digestic functions to diet suppression



品番	25	列品番号	C-10
資料名	きたいなめい医 難病療治		
作者名	一勇斎(歌川)国芳		
時代	嘉永6年(1853)		

備考1: 抜歯姿入 3枚続

備考2: 鉗子で抜歯をしようとしている

Access No.	C-10		
Object	Kitaina Meii		
Ichiyusai, Kuniyoshi	Period	1853	

Description : Treatments of obstinate diseases by a peculiar doctor
The doctor, laid a few dentures aside, is extracting a tooth.



品番	26	列品番号	C-11
資料名	金龍山年市		
作者名	五渡亭(歌川)国貞(三代豊国)		
時代	天明6年～元治元年(1786～1864)		

備考1: 錦絵摺 3枚続

備考2: 楊枝見世 楊枝娘 楊枝売

Access No.	C-11		
Object	Kinryuzan Toshi no Ichi		
Gototei, Kunisada	Period	1786-1864	

Description : The year-end sale at the Sensoji temple, Asakusa
There is the shop selling toothbrushes, toothpicks and tooth powder.



品番	27	列品番号	C-12
資料名	江戸名所美人合 深川		
作者名	溪斎英泉		
時代	寛政2年～嘉永元年(1790～1848)		

備考1: 錦絵

備考2: つま楊枝

Access No.	C-12		
Object	Edo Meisho Bijin Awase		
Keisai, Eisen	Period	1790-1848	

Description : The beautiful woman in Fukagawa holding a toothpick in her mouth



品番	28	列品番号	C-13
資料名	(おいらんとかむろ)		
作者名	歌川国直		
時代			

備考1: つま楊枝
備考2: 錦絵

Access No.	C-13
Object	Ozashiki no Mae
Utagawa, Kuninao	Period Edo period

Description: The courtesan and the little girl attendant on the courtesan before going to a feast in the Japanese-style room, one of whom holding a toothpick in her mouth



品番	29	列品番号	C-14
資料名	現時五十四情 第五十一号 浮舟		
作者名	豊原国周		
時代	天保6年~明治33年(1835~1900)		

備考1: 錦絵
備考2: つま楊枝

Access No.	C-14
Object	Genji 54Joh, 51 – Ukifune
Toyohara, Kunichika	Period 1835-1900

Description: A scene from the Tale of Genji
Along the snowing riverside, a courtesan is holding a toothpick in her mouth.



品番	30	列品番号	C-15
資料名	東都両国橋 夕すずみの景		
作者名	歌川直政		
時代			

備考1: 錦絵 3枚続
備考2: つま楊枝

Access No.	C-15
Object	Tohto Ryogoku-bashi
Utagawa, Naomasa	Period Edo period

Description: Cruising the Sumida river by houseboats near the Ryogoku bridge
Some are holding a toothpick in their mouths.



品番	31	列品番号	C-16
資料名	倅げんじ五十四帖 やどり木		
作者名	香蝶楼(歌川)国貞(三代豊国)		
時代	天明6年~元治元年(1786~1864)		

備考1: 錦絵
備考2: 房楊枝、耳だらい、うがい茶碗、化粧箱

Access No.	C-16
Object	Omokage Genji 54cho – Yadorigi
Kohchoroh, Kunisada	Period 1786-1864

Description: A scene from the Tale of Genji
Actors make up in the morning. There are a Fusayoji, a Mimidarai and an Ugaijawan.



品番	32	列品番号	C-17
資料名	荒木屋五郷・禿みどり		
作者名	歌川豊国(三代)		
時代	天明6年～元治元年(1786～1864)		

備考1: 錦絵 2枚

備考2: 房楊枝、耳だらい、うがい茶碗、歯みがき粉入れ

Access No.	C-17		
Object	Arakiya Goroh to Kamuro Midori		
Utagawa, Toyokuni III	Period	1786-1864	

Description : A Kabuki play

A scene of teeth brushing using a Fusayoji with a background of the full bloom of cherry blossoms

A little girl attendant, Midori, is handing an Ugai-Jawan.



品番	33	列品番号	C-18
資料名	百人一首ノ内 中納言朝忠		
作者名	一勇斎(歌川)国芳		
時代	寛政9年～文久元年(1797～1861)		

備考1: 錦絵

備考2: お歯黒道具一式 (耳だらい、渡し金、ふし粉入れ、うがい茶碗、手洗い、おはぐる筆) お歯黒をしている場面

Access No.	C-18		
Object	Hyakunin Isshu no Uchi		
Ichiyusai, Kuniyoshi	Period	1797-1861	

Description : A court noble man, Tomotada, who is famous for "the hundred poems by one hundred poets", is putting Ohaguro at his estate. There is the Ohaguro kit.



品番	34	列品番号	C-19
資料名	東海道五十三対 石部		
作者名	朝楼楼(歌川)国芳		
時代	寛政9年～文久元年(1797～1861)		

備考1: 錦絵

備考2: 歯を磨く場面両房付の房楊枝、うがい茶碗、耳だらいと塩皿

Access No.	C-19		
Object	Tohkaido 53tsugi - Ishibe		
Choochroh, Kuniyoshi	Period	1797-1861	

Description : Teeth brushing in a Japanese style hotel



品番	35	列品番号	C-20
資料名	観音霊験紀 秩父順禮二十四番		
作者名	歌川国貞(三代豊国)		
時代	天明6年～元治元年(1786～1864)		

備考1: 錦絵

備考2: 白山光智山法泉寺 恋ヶ窪の遊女 歯を磨く場面 房楊枝、うがい茶碗、耳だらい、歯みがき粉入れ、手鏡

Access No.	C-20		
Object	Kannon Reigenki		
Utawawa, Kunisada	Period	1786-1864	

Description : Teeth brushing of a courtesan served by a little girl attendant

On the tablet, Kannon Reigen-ki is written.



品番	36	列品番号	C-21
資料名	時世粧菊揃		
作者名	一勇斎(歌川)国芳		
時代	寛政9年～文久元年(1797～1861)		

備考1: 錦絵
備考2: 房楊枝、歯磨き粉入れ、うがい茶碗

Access No.	C-21		
Object	Imayo Kikusoroe		
Ichiyusai, Kuniyoshi	Period	1797-1861	

Description: The morning of the chrysanthemum contest day
There are a Fusayoji and an Ugai-jawan.



品番	37	列品番号	C-22
資料名	風流女六哥仙(小野小町)		
作者名	菊川英山		
時代	天明7年～慶応3年(1787～1867)		

備考1: 錦絵
備考2: 歯を磨く場面
房楊枝を歯磨き粉袋の中に入れていいるうがい茶碗

Access No.	C-22		
Object	Furyu Onna Rokkasen		
Kikukawa, Eizan	Period	1787-1867	

Description: The beautiful woman in the morning, who is the living image of Ono no Komachi, one of the six mortal poets and the most famous beautiful woman
She is putting her Fusayoji in a dental powder packet.



品番	38	列品番号	C-23
資料名	畧近江八景 堅田落雁		
作者名	鳥文斎栄之		
時代	宝暦6年～文政12年(1756～1829)		

備考1: 錦絵
備考2: お歯黒道具、渡し金、かねつけ碗

Access No.	C-23		
Object	Ryaku Ohmi Hakkei		
Chohbunsai, Eishi	Period	1756-1829	

Description: Katada, one of the eight beauty spots around the Lake Biwa
A courtesan, a little girl attendant on a courtesan and a maid are resting in the room with a lake view. There is an Ohaguro kit.



品番	39	列品番号	C-24
資料名	近世水滸伝 蟹の阿宅(岩井衆三郎)		
作者名	歌川豊国(三代)		
時代	天明6年～元治元年(1786～1864)		

備考1: 錦絵
備考2: お歯黒

Access No.	C-24		
Object	Kinsei Suikoden		
Utagawa, Toyokuni III	Period	1786-1864	

Description: Iwai Kumesaburo, a Kabuki actor, is playing a role of Otaku with Ohaguro and a crab tattoo.



品番	40	列品番号	C-25
資料名	東海道笠寺 鳴海、宮間 おたつ		
作者名	歌川豊国(三代)		
時代	天明6年～元治元年(1786～1864)		

備考1: 錦絵
備考2: お歯黒

Access No.	C-25		
Object	Tohkaido Kasadera		
Utagawa, Toyokuni III	Period	1786-1864	

Description : The woman, Otatsu, with Ohaguro and the beautiful pine trees.



品番	41	列品番号	C-26
資料名	今様娘七小町 草紙洗小町		
作者名	歌川豊国(初代)		
時代	天明6年～元治元年(1786～1864)		

備考1: 錦絵
備考2: お歯黒

Access No.	C-26		
Object	Imayoh Musume Hichi Komachi		
Utagawa, Toyokuni	Period	1769-1825	

Description : Teeth brushing by Shoshiarai Komachi, one of the well-known beautiful girls



品番	42	列品番号	C-27
資料名	当世美人十二時斗己の剋		
作者名	喜多川歌麿		
時代	宝暦3年～文化3年(1753～1806)		

備考1: 錦絵
備考2: お歯黒道具
耳だらい、渡し金、うがい茶碗、ふし粉入れ、かねつけ碗

Access No.	C-27		
Object	Tohsei Bijin 12ji To		
Kitagawa, Utamaro	Period	1753-1806	

Description : The beautiful women are deeply absorbed in makeup including Ohaguro.
There is an Ohaguro kit.



品番	43	列品番号	C-28
資料名	新柳二十四時 午前八時		
作者名	月岡芳年		
時代	天保10年～明治25年(1839～1892)		

備考1: 錦絵
備考2: 歯を磨く場面
両房付房楊枝、うがい茶碗

Access No.	C-28		
Object	Shinryu 24ji		
Tsukioka, Yoshitoshi	Period	1839-1892	

Description : Breakfast is ready.
A scene of teeth brushing



品番	44	列品番号	C-29
資料名	御利生結ぶの縁日妙見		
作者名	溪斎英泉		
時代	寛政2年～嘉永元年(1790～1848)		

備考1: 錦絵
備考2: 房楊枝、うがい茶碗

Access No.	C-29		
Object	Gorisho Musubu no Ennichi		
Keisai, Eisen	Period	1790-1848	

Description: The morning of women going to a temple's market
There are a Fusayoji and an Ugai-jawan.



品番	45	列品番号	C-30
資料名	風流調子婦 絵本てうし		
作者名	五渡亭(歌川)国貞(三代豊国)		
時代	天明6年～元治元年(1786～1864)		

備考1: 錦絵
備考2: 耳だらい、うがい茶碗

Access No.	C-30		
Object	Furyu Choshi Onna		
Gototei, Kunisada	Period	1786-1864	

Description: A courtesan's standing pose
There are a Mimidarai and an Ugaijawan.



品番	46	列品番号	C-31
資料名	橋本屋内白糸 鈴木主水 お安		
作者名	歌川豊国(三代)		
時代	天明6年～元治元年(1786～1864)		

備考1: 錦絵 3枚続き
備考2: 歯磨き道具
耳だらい、うがい茶碗、歯みがき粉入れ

Access No.	C-31		
Object	Hashimotoya Shiraito		
Utawata, Toyokuni III	Period	1786-1864	

Description: Three Kabuki actors
There are a Mimidarai and an Ugaijawan.



品番	47	列品番号	C-32
資料名	山海 愛度図絵 羽州 秋田藩		
作者名	一勇斎(歌川)国芳		
時代	寛政9年～文久元年(1797～1861)		

備考1: 錦絵
備考2: お歯黒

Access No.	C-32		
Object	Sankai Aiataru Zue		
Ichiyusai, Kuniyoshi	Period	1797-1861	

Description: Musing on her lover on a rainy day, she puts Ohaguro.



品番	48	列品番号	C-33
資料名	仇姿みか月鏡		
作者名	溪斎英泉		
時代	寛政2年～嘉永元年(1790～1848)		

備考1: 錦絵

備考2: 房楊枝、うがい茶碗

Access No.	C-33		
Object	Adasugata Mikazuki Kagami		
Keisai, Eisen	Period	1790-1848	

Description : The flirtatious pose of a woman
There are a Fusayoji and an Ugai-jawan.



品番	104	列品番号	C-34
資料名	東都 御茶之水風景		
作者名	昇亭北寿		
時代	寛政末頃から文政年間(1789～1830)		

備考1: 大錦判 北寿(北斎の門人)の代表作

備考2: 本学歯学部玄関ロビーモザイク壁画の原画

三浦不二夫氏より寄贈

Access No.	C-34		
Object	Tohto Ochanomizu Fuhkei		
Shotei, Hokuju	Period	1789-1830	

Description : A scene of Ochanomizu in Edo period
This Ukiyoe, the masterpiece of Shotei Hokuju, is the original of the mosaic in our entrance hall. The Kanda River and a distant view of Mt. Fuji are seen. (Gift of Miura, Fujio)

引札・書類



品番	49	列品番号	D-1
資料名	入歯 引札		
作者名	小松原 泰三郎		
時代	明治38年(1905)		

備考1: 写真師と兼業の広告

備考2:

Access No.	D-1
Object	The Flyer of the Denture
Komatsubara Yasusaburo	Period 1905

Description: The flyer of Komatsubara, the dentist and photographer



品番	50	列品番号	D-2
資料名	はみがき引札(白光散)		
作者名	三橋喜次郎監製		
時代	明治末年~大正初年(1912)		

備考1: 大大判

備考2: 美王水本店

Access No.	D-2
Object	The Banner of the Dental Powder (Hakkohsan)
Mihashi Tokijiro	Period Approx. 1912

Description: This dental powder is produced following a German dentist's order.

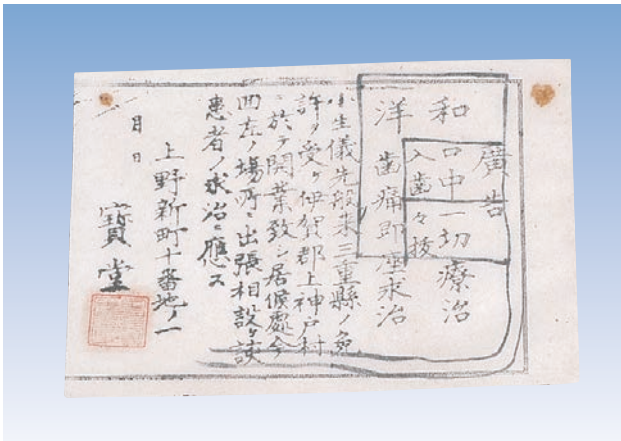


品番	51	列品番号	D-3
資料名	便利おはぐる引札		
作者名	本舗大阪益田第一堂製		
時代	明治末年(1910)頃		

備考1: 大大判
備考2: 専用商標 むれからす

Access No.	D-3		
Object	The Poster of the Handy Ohaguro		
Masuda Daiichi-do	Period	Approx. 1910	

Description : The trademark is Nurekarasu, which means the color of a wet crow.



品番	52	列品番号	D-4
資料名	歯科医広告ビラ(引札)		
作者名	宝堂		
時代	明治10年(1877)頃		

備考1: 木版刷り
備考2: 明治9年1月12日(1876)~明治12年2月24日医師開業試験により三重県より口中医の免許を得た伊賀郡上神戸村

Access No.	D-4		
Object	The Flyer of the Dentist		
Takara-do	Period	Approx. 1877	

Description : The woodblock printed flyer "I am licensed as an intraoral doctor (dentist) by Mie-ken (prefecture). While I have my dental office at Kanbe-mura, I set up a branch office at Ueno-shinmachi. Both Japanese-style and Western-style treatments can be done."



品番	53	列品番号	D-5
資料名	歯科医開業広告ビラ(引札)		
作者名	小池徳松		
時代	大正初期(1912~1916)		

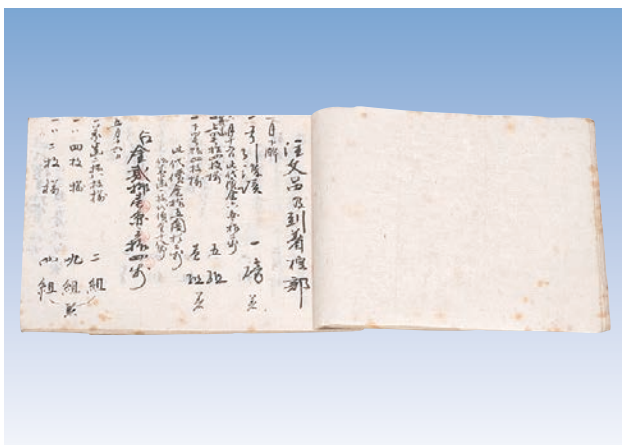
備考1: 三河新川町鶴ヶ崎字山神29
備考2:

Access No.	D-5		
Object	The Flyer of the Dental Office		
Koike Tokumatsu	Period	1912 and 1916	

Description : "After I practiced at dental offices in Tokyo and Chiba, now I practice at Mikawa Shinkawa-machi. My specialty is tooth extraction and dentures." Reverse: "On my denture technic, ask to the listed people below, who are wearing my dentures."



53 D-5
裏面
the back



品番	105	列品番号	D-6
資料名	歯科医の注文干渉書類		
作者名			
時代	明治18年(1885)		

備考1:
備考2: 金箔、パラフィンワックス、ゴム、人工歯、義歯の黒染などの材料が出てくる

Access No.	D-6
Object	The Order and Delivery Note of the Dental Office, Araki at Niijima-bashi
Period	1885

Description: Listed materials are gold foil, paraffin wax, rubber, artificial teeth, black dye for dentures and so on.



品番	106	列品番号	D-7
資料名	歯科医の日計表		
作者名			
時代	明治25年～30年(1892～1897)頃		

備考1: 3冊
備考2: アマルガム充填、膿瘍の治療、抜歯、義歯などの料金が記されている

Access No.	D-7
Object	The Daily Trial Balance of a Denture Office
Period	1892-1897

Description: Charges such as those of an amalgam filling, an abscess treatment, tooth extraction, a denture are recorded.



品番	237	列品番号	D-8
資料名	歯科医師に必要な証書4点		
作者名			
時代	明治43年、大正元年、大正元年、昭和2年(1910、1912、1912、1927)		

備考1: 横山清久氏(明治25年～昭和40年)の証書
歯科医師免許証は死亡時返却のためコピー
備考2: 本山佐太郎氏より寄贈

Access No.	D-8
Object	Four Required Documents of Dentists
Period	1910, 1912, 1912, 1927

Description: To be dentists, it used to be required to have two separate certificates of the National Dental Practitioner's Writing and Practice Examinations, and then they would be able to receive the dentist's license. If needed, the certificate of dental treatments with the health insurance could be obtained.
All these documents here were of Dr. Yokoyama Kiyohisa (1892-1965). Only the license is not original because the Ministry of Health and Welfare (the present Ministry of Health, Labour and Welfare) required to return it to them on his death.
(Gift of Motoyama, Sataro)

版木



品番	54	列品番号	E-1
資料名	口中一切の妙薬引札(版木)		
作者名	藤田氏製		
時代	弘化頃(1844~1848)		

備考1: 文字墨摺版木 常州

備考2:

Access No.	E-1		
Object	Woodblock: for a Flyer of Oral Medicines		
Fujita	Period	1844-1848	

Description : "Miracle drugs for oral diseases"



品番	90	列品番号	E-2 (M-13)
資料名	一角肉円の引札(版木)(さくら)		
作者名			
時代			

備考1: 初代横山伝蔵の御目印一角肉円の引札の版木

備考2: 本山佐太郎氏所蔵品

Access No.	E-2 (M-13)		
Object	Woodblock: the Crest of Denturist		
Yokoyama Denzo	Period		

Description : Made of cherry tree

The Yokoyama family are dentists for six generations.
(Motoyama Sataro Collection)



木製・紙製

***Ikkanbari* (lacquered papier-marche)**

Many layers of paper are pasted on a wooden block that is taken away after paper dry. Then, lacquer is applied on the surface of this paper object.

Makie

After Japanese lacquer that is varnished on the wood is dry, a pattern is painted on its surface also with Japanese lacquer. Gold and silver powder is applied over this. Then, the beautiful pattern becomes visible.

***Ohaguro-Tsubo* (pot)**

After simmering a heated iron (ex. nail) with green tea in this pot, *sake* (alcohol), vinegar and some sweets are added. This liquid is sealed and kept for 2 to 3 months in the cool and dark place. --- *Ohaguro* liquid

***Mimidarai* (wooden tub)**

It is used during rinsing in putting *Ohaguro*.

***Watashigane* (linear metal plate)**

On a *Watashigane* over a *Mimidarai*, an *Ohaguro* cup, a casket for *Fushiko*, a *Kanetsuke-Fude* are placed.

***Kanewakashi* (tea kettle)**

This is a container to carry warmed *Ohaguro* liquid from *Ohaguro-Tsubo* to the room where they put *Ohaguro*.

***Fushiko* (powder)**

Powdered gallnut of the samuc plant that contains tannic acid

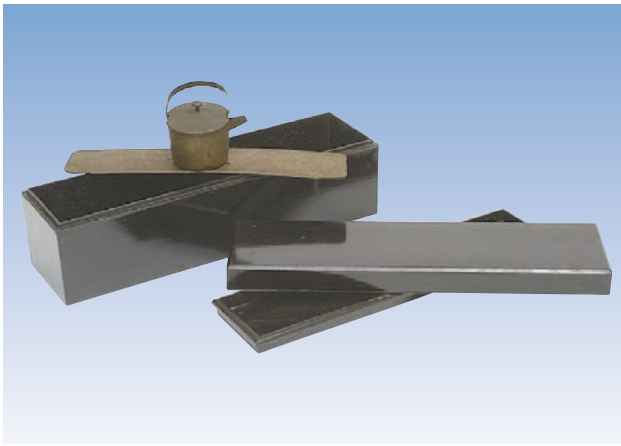
***Ohaguro cup* (metal cup)**

Into the *Ohaguro* cup, the *Ohaguro* liquid is subdivided.

Kanetsuke-Fude

It is the same thing as the brush, *Fusayoji* (refer to C-4), which is called differently depending on their usage.

They put repeatedly *Ohaguro* liquid with *Fushiko* on the teeth until they are blacked.



品番	55	列品番号	F-1
資料名	お歯黒道具		
作者名			
時代	江戸末期(1850~1867)		

備考1: かねつけふで、道具入れ(漆塗)、渡し金(耳盥の上に渡しかけてお歯黒の道具を載せる銅製の板)、かねわかし(銅製金メッキ)
備考2:

Access No.	F-1
Object	Ohaguro Kit
Period	1850-1867

Description: There are a Japanese Lacquered box for Ohaguro tools, a Watashigane (linear metal plate), a Kanewakashi (tea kettle plated with gold) and a Kanetsuke-Fude (brush). (refer to F-9)



品番	56	列品番号	F-2
資料名	化粧箱(大)		
作者名	不詳		
時代	江戸末期(1850~1867)		

備考1: 一閑張 携帯用紅板付
備考2:

Access No.	F-2
Object	Compact (Butterfly)
Period	1850-1867

Description: The Compact holds a rouge plate and a brush made in the Ikkanbari technique.

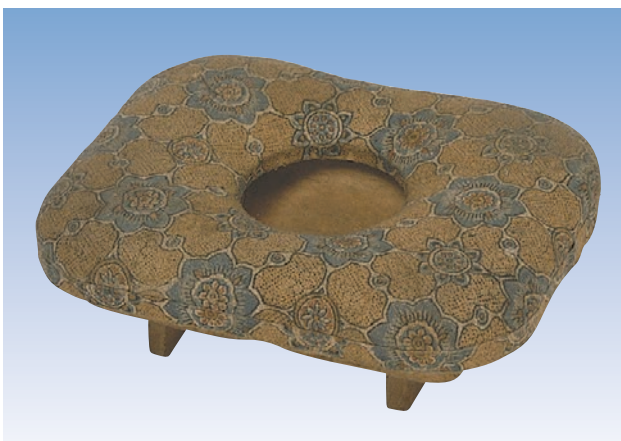


品番	57	列品番号	F-3
資料名	化粧箱(小)		
作者名	不詳		
時代	江戸末期(1850~1867)		

備考1: 一閑張 携帯用紅板付
備考2:

Access No.	F-3
Object	Compact (Hisago)
Period	1850-1867

Description: Hisago is a gourd. Ikkanbari

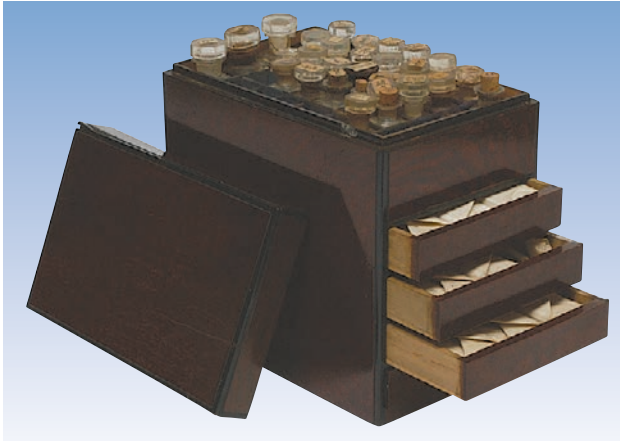


品番	58	列品番号	F-4
資料名	脈見台		
作者名	不詳		
時代	江戸末期(1850~1867)		

備考1: 桐製 更紗張 携帯用 脈診に使用する台
備考2:

Access No.	F-4
Object	Rest for Pulse Palpation
Period	1850-1867

Description: During pulse palpation, an arm is stabilized on this portable rest. The rest is made of the paulownia plant and covered with calico.



品番	59	列品番号	F-5
資料名	時代薬箱		
作者名	不詳		
時代	江戸末期(1850~1867)		

備考1: 木製 漆溜塗
備考2:

Access No.	F-5		
Object	Period Medicine Chest		
	Period	1850-1867	

Description: Japanese lacquer Tamenuri style (brown: Usually lacquer is black.)

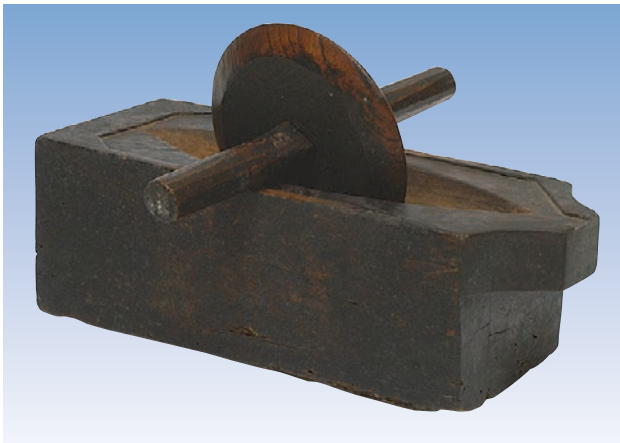


品番	60	列品番号	F-6
資料名	耳盥		
作者名	不詳		
時代	江戸末期(1850~1867)		

備考1: 黒塗板唐草蒔絵
備考2:

Access No.	F-6		
Object	Mimidarai		
	Period	1850-1867	

Description: One of the Ohaguro kit (refer to F-9) Makie, a design of arabesque

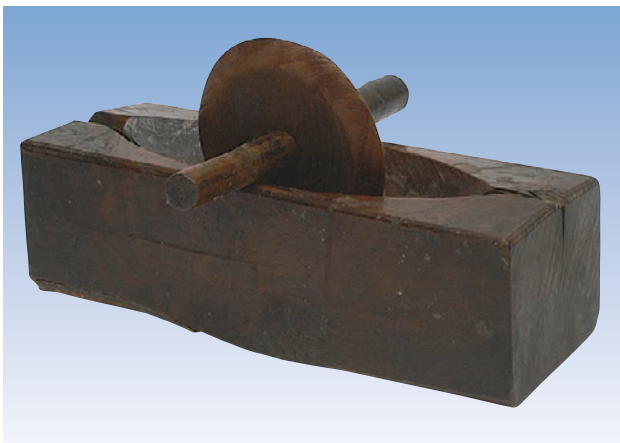


品番	61	列品番号	F-7
資料名	時代木地薬研		
作者名	不詳		
時代	江戸末期(1850~1867)		

備考1: 木製
備考2: 薬草を粉末にするのに薬草を粉末にするのに

Access No.	F-7		
Object	Period Chemist's Mortar 1		
	Period	1850-1867	

Description: The medical herbs (Chinese medicine) are grinded in this mortar.



品番	62	列品番号	F-8
資料名	時代木地薬研		
作者名	不詳		
時代	江戸末期(1850~1867)		

備考1: 木製
備考2:

Access No.	F-8		
Object	Period Chemist's Mortar 2		
	Period	1850-1867	

Description:



品番	63	列品番号	F-9
資料名	お歯黒道具一式		
作者名	不詳		
時代	江戸末期(1850~1867)		

備考1: お歯黒壺のみ模造
備考2: 山賀禮一氏より寄贈

Access No.	F-9
Object	Complete Ohaguro Kit
Period	1850-1867

Description : The Ohaguro kit consists of an Ohaguro-Tsubo, a Mimidarai, a Watahigane, a box for Ohaguro tools, a Kanewakashi, a casket for Fushiko, an Ohaguro cup and a Kanetsuke-Fude. In this kit, only Ohaguro-Tsubo is a duplicate. (Gift of Yamaga, Reiichi)



品番	64	列品番号	F-10
資料名	デンタルボックス(1)		
作者名			
時代			

備考1: デンタルボックスは戦前から学生の臨床実習に使用されており、本品は昭和40年代後半に使われたものである
備考2:

Access No.	F-10
Object	Dental Box 1
Period	Approx. 1965

Description : In this box, the most instruments related to the operative dentistry, the endodontology and the periodontics are stored. The dental boxes of this style have been used in clinical practice of dental students for a long time.



品番	107	列品番号	F-11
資料名	デンタルボックス(2)		
作者名			
時代	昭和36年(1961)頃		

備考1:
備考2: 林義雄氏(10回生)より寄贈

Access No.	F-11
Object	Dental Box 2
Period	

Description : The box was used around 1961. (Gift of Hayashi, Yoshio)



品番	108	列品番号	F-12
資料名	デンタルボックス(3)		
作者名			
時代			

備考1:
備考2: 日本大学歯学部で使用された

Access No.	F-12
Object	Dental Box 3
Period	

Description : Used at Nihon University, School of Dentistry



品番	109	列品番号	F-13
資料名	技工机		
作者名			
時代	天保10年(1839)頃		

備考1: 入歯師横山傳蔵(1844年歿)が製作させ、昭和40年(1965)頃まで使われていた。技工は天板上で行われていた。材質は樺
備考2: 本山佐太郎氏所蔵品

Access No.	F-13
Object	Laboratory Desk
Period	Approx. 1839

Description: The desk ordered by Yokoyama, Donzo (denturist) was made of zelkova tree. It was used on Tatami (mats) till around 1965. (Motoyama Sataro Collection)



品番	110	列品番号	F-14
資料名	木彫「歯」		
作者名	長 揚石		
時代	平成6年(1994)		

備考1: 木製
備考2: 大山喬史氏より寄贈

Access No.	F-14
Object	Woodcraft
Cho, Yohseki	Period 1994

Description: The title, Ha (teeth), is suited for our university. (Gift of Ohyama, Takashi)



品番	228	列品番号	F-15
資料名	デンタルボックス(4)		
作者名			
時代	昭和26年(1951)頃		

備考1:
備考2: 本山佐太郎氏より寄贈

Access No.	F-15
Object	Dental Box 4
Period	

Description: This box was used around 1951. (Gift of Motoyama, Sataro)

ガラス・陶磁器製



品番	65	列品番号	G-1
資料名	うがい茶碗		
作者名	不詳		
時代	江戸末期(1850~1867)		

備考1: 古伊万里、染付
備考2:

Access No.	G-1			
Object	Ugai-jawan		Period	1850-1867

Description : Ko-imari ware
Blue and white porcelain
A bowl for gargle water



品番	66	列品番号	G-2
資料名	うがい茶碗		
作者名	不詳		
時代	江戸末期(1850~1867)		

備考1: 古伊万里、色絵
備考2:

Access No.	G-2			
Object	Ugai-jawan		Period	1850-1867

Description : Ko-imari ware
Color glazed porcelain
A bowl for gargle water

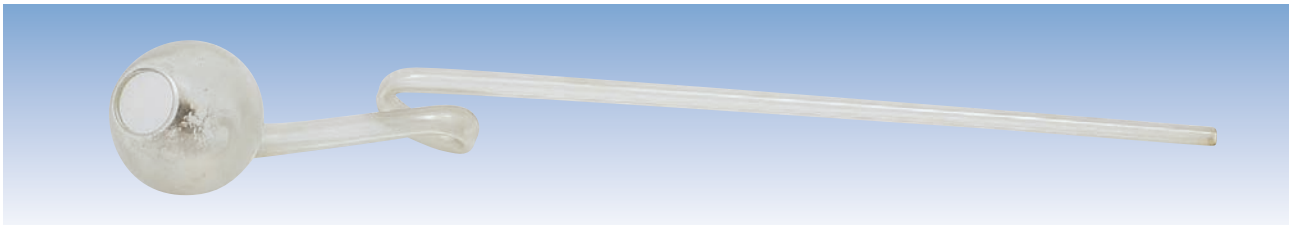


品番	67	列品番号	G-3
資料名	赤ガラス乳鉢(乳棒 透明)		
作者名	不詳		
時代	明治初期(1868~1873)		

備考1: 薩摩ガラス
備考2: 赤ガラスは毒薬用、青ガラスは劇薬用、透明ガラスは普通薬用と使い分けた

Access No.	G-3			
Object	Glass Motar and Pestle		Period	1868-1873

Description : Satsuma (Kagoshima prefecture) glass
The medicine is grinded in this mortar.
The red glass mortar is for poisonous drug, the blue for powerful medicine, and the clear for medicine.



品番	68	列品番号	G-4
資料名	吸毒管		
作者名	不詳		
時代	明治初期(1868~1873)		

備考1: 薩摩ガラス
備考2:

Access No.	G-4		
Object	Tube to Suck Poison		
	Period	1868-1873	

Description: Satsuma glass
A doctor aspirated a poison using this tube.



品番	69	列品番号	G-5
資料名	吸玉(箱共)		
作者名	不詳		
時代	明治初期(1868~1873)		

備考1: 薩摩ガラス
備考2:

Access No.	G-5		
Object	Cupping Glass 1		
	Period	1868-1873	

Description: Satsuma glass
In pushing the cupping glass on a skin, the internal pressure gets lower, and the pus in the skin is aspirated.



品番	70	列品番号	G-6
資料名	吸玉		
作者名	不詳		
時代	明治初期(1868~1873)		

備考1: 薩摩ガラス
備考2:

Access No.	G-6		
Object	Cupping Glass 2		
	Period	1868-1873	

Description: Satsuma glass



品番	71	列品番号	G-7
資料名	おはぐろ壺		
作者名			
時代			

備考1: 古釘など焼いた鉄をお茶で煮て、酒・酢・あめなどを加えて密閉し、保存しておく
備考2: 佐々木哲氏より寄贈

Access No.	G-7		
Object	Ohaguro-tsubo		
	Period	Edo period	

Description: Ohaguro pot
The Ohaguro liquid was made in this pot. (refer to F-9)
(Gift of Sasaki, Satoshi)

金属製



品番	72	列品番号	H-1
資料名	顕微鏡		
作者名	不詳		
時代	江戸末期(1850~1867)		

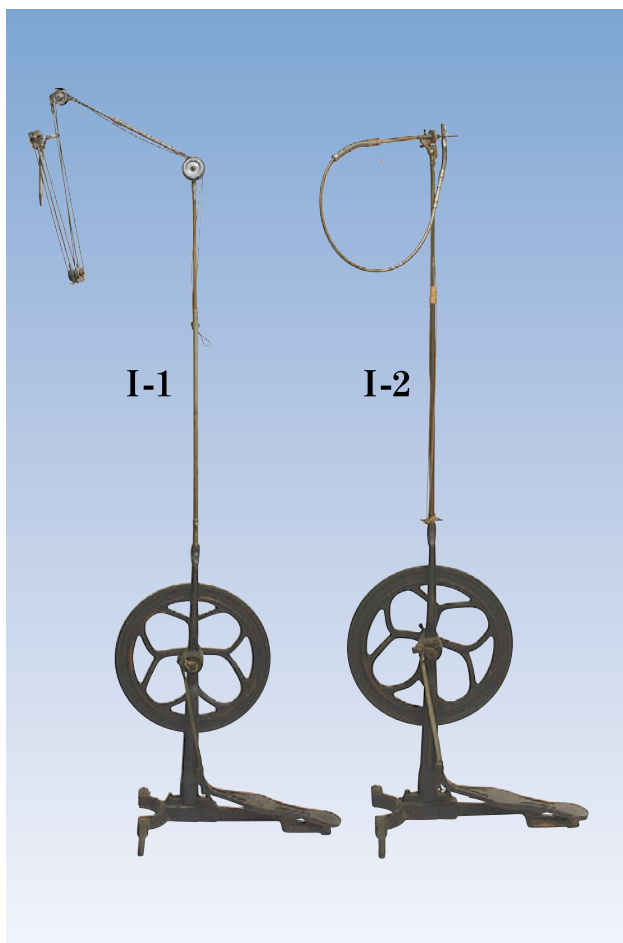
備考1: 直型

備考2:

Access No.	H-1		
Object	Microscope		
	Period	1850-1867	

Description : Upright type microscope

保存関係



品番	73	列品番号	I-1
資料名	足踏エンジン(1)		
作者名			
時代			

備考1：足踏運動を回転運動に変え、その回転をフレキシブルケーブルあるいはベルトによりハンドピースへ伝達する
備考2：1分間700回転

Access No.	I-1
Object	Dental Foot Engine 1
	Period 1934-1950

Description: Pedaling movements are changed into rotations, and rotations transmit through a flex cable or a belt to a handpiece. This dental foot engine had been used on a mannequin head in laboratory by around 1950. The rotation speed is about 700 R.P.M.

品番	111	列品番号	I-2
資料名	足踏エンジン(2)		
作者名			
時代			

備考1：昭和30年代前半頃まで模型実習に使われていた
備考2：

Access No.	I-2
Object	Dental Foot Engine 2
	Period

Description:



品番	112	列品番号	I-3
資料名	電気エンジンコントローラー		
作者名			
時代			

備考1：
備考2：

Access No.	I-3
Object	Electric Engine Controller
	Period

Description:



品番	113	列品番号	I-4
資料名	治療椅子		
作者名			
時代			

備考1: 洗口器付
備考2:

Access No.	I-4		
Object	Dental Chair		Period

Description : With a wash bowl



品番	114	列品番号	I-5
資料名	ハンドインストルメント・セット(1)		
作者名			
時代			

備考1: 昭和20年代まで使われていた
備考2: 刃を研ぐためのアーンサス・ストーンがある

Access No.	I-5		
Object	Hand Instrument Set 1		Period

Description : The hand instruments have not been used for the reasons of their inefficiency and of making rough surface since around 1960.

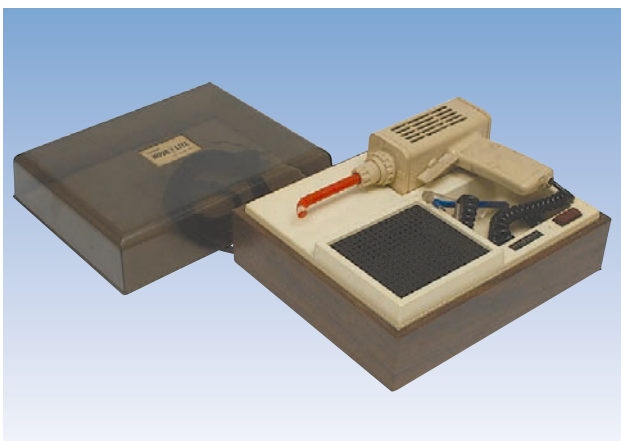


品番	115	列品番号	I-6
資料名	ハンドインストルメント・セット(2)(3)		
作者名			
時代			

備考1: 2箱
備考2:

Access No.	I-6		
Object	Hand Instrument Set 2, 3		Period

Description :



品番	116	列品番号	I-7
資料名	光照射器		
作者名	コーク		
時代	昭和50年(1975)頃		

備考1:
備考2: ヌバシステム・紫外線による初期の光照射器

Access No.	I-7		
Object	Light Generator		Period
Caulk			Approx. 1975

Description : The Nuva system
A primary ultraviolet generator



品番	117	列品番号	I-8
資料名	光照射器		
作者名	中西		
時代			

備考1:
備考2: ハロゲン光による光照射器

Access No.	I-8
Object	Light Generator
Nakanishi	Period

Description: A halogen lamp generator11



品番	118	列品番号	I-9
資料名	指先脈波測定器		
作者名	三栄		
時代			

備考1:
備考2:

Access No.	I-9
Object	Finger Tip Pulse Wave Recording Instrument
Sanei	Period

Description:



品番	119	列品番号	I-10
資料名	超音波スケラー		
作者名	デンティストサプライ		
時代			

備考1: モデル 600
備考2:

Access No.	I-10
Object	Ultrasonic Scaler Model 600
Dentist Supply	Period

Description: A ultrasonic scaler was developed in 1955. Recently, the air scaler is used.



品番	120	列品番号	I-11
資料名	超音波スケラー		
作者名	デンティストサプライ		
時代			

備考1: モデル 1010MJ
備考2:

Access No.	I-11
Object	Ultrasonic Scaler Model 1010 MJ
Dentist Supply	Period

Description:

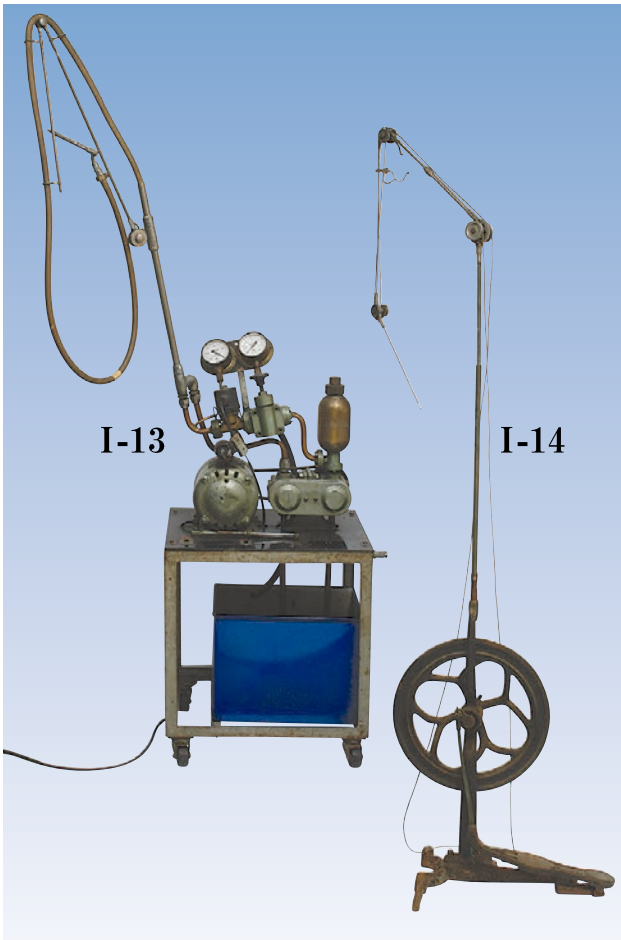


品番	121	列品番号	I-12
資料名	イオン導入器		
作者名	ナムコ		
時代	昭和45年(1970)		

備考1:
備考2:

Access No.	I-12		
Object	Iontophoresis Instrument		
Namuko	Period	Approx. 1970	

Description : Iontophoresis was used for treatments of complicated infected root canals, hypersensitive dentin and so on. It was the dental application of electrophoresis. The medicines, such as iodine zinc iodide solution, zinc chloride, ammoniacal silver nitrate, were used.



品番	157	列品番号	I-13
資料名	油圧タービン実験機		
作者名	本学歯科材料研究所		
時代	昭和30年(1955)頃		

備考1:
備考2:

Access No.	I-13		
Object	Experimental Oil Turbine		
research Institute for Dental Materials, Tokyo Medical and Dental University (present Institute of Biomaterials and Bioengineering)	Period	Approx. 1955	

Description : Once oil turbines were used in clinical treatments.

品番	221	列品番号	I-14
資料名	足踏エンジン(3)		
作者名			
時代			

備考1:
備考2:

Access No.	I-14		
Object	Dental Foot Engine 3		
	Period		

Description :



品番	229	列品番号	I-15
資料名	メタルインレー		
作者名			
時代	昭和40年(1965)頃		

備考1: 白金加金製、II級およびMOD
備考2: 田端恒雄氏より寄贈

Access No.	I-15		
Object	Metal Inlay		
	Period	Approx. 1965	

Description : Class II and MOD in Black's classification (Gift of Tabata, Tsuneo)

補綴・理工関係

Vulcanized Rubber Denture

Vulcanized rubber dentures were used between 1880 and 1945, until acrylic resin as a denture base material was developed.

A wax denture was invested in a flask with plaster. When the wax was eliminated, a plaster mold was made in the flask. (Up to this step, the procedure is the same as that of resin denture base.) The non-vulcanized rubber was packed and compressed in the plaster mold. Then the flask was put in a vulcanizer (refer to J-1). In the vulcanizer, the rubber was vulcanized and hardened. (refer to J-19)



品番	74	列品番号	J-1
資料名	蒸和罐		
作者名			
時代			

備考1: ゴム床義歯の材料である蒸和ゴムを硬化させるために煮る圧力式の蒸和釜である

備考2: 木本弥太郎氏より寄贈

Access No.	J-1
Object	Vulcanizer 1
Period	1887-1945

Description: The vulcanizer, the pressure pot, had been used when the rubber (non-vulcanized) for denture base was vulcanized under the high temperature and pressure.
(Gift of Kimoto, Yataro)



品番	75	列品番号	J-2
資料名	蒸和罐		
作者名			
時代			

備考1: ゴム床義歯の材料である蒸和ゴムを硬化させるために煮る圧力式の蒸和釜である

備考2: 小林八州男氏より寄贈

Access No.	J-2
Object	Vulcanizer 2
Period	

Description: (Gift of Kobayashi, Yasuo)



品番	122	列品番号	J-3
資料名	蒸和罐		
作者名			
時代	昭和20年(1945)まで		

備考1:
備考2:

Access No.	J-3
Object	Vulcanizer 3
	Period

Description :



品番	123	列品番号	J-4
資料名	鉄箱		
作者名			
時代	昭和20年(1945)頃まで		

備考1: 蒸和罐・酒精燈とともにゴム床義歯の製作に用いた
備考2:

Access No.	J-4
Object	Iron Box
	Period

Description : This box was used in vulcanizing.

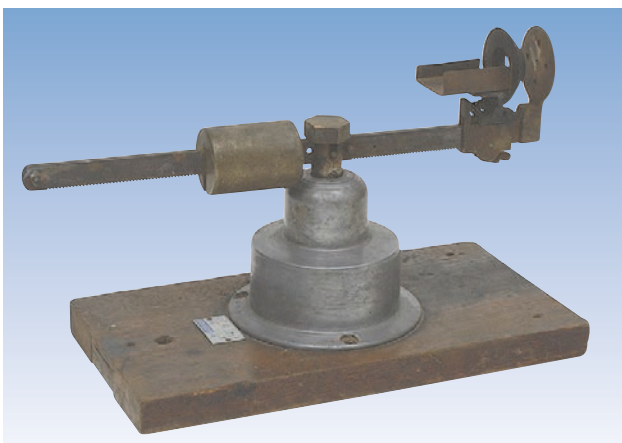


品番	124	列品番号	J-5
資料名	加圧式鑄造機		
作者名	三浦		
時代			

備考1: 空気圧圧迫
備考2: 下面にアスベストを詰める

Access No.	J-5
Object	Pressure Type Casting Machine
Miura	Period

Description : An air pressure casting machine Asbestos is packed in the bottom.



品番	125	列品番号	J-6
資料名	遠心鑄造機		
作者名	モリタ		
時代			

備考1: バネ式横型
備考2:

Access No.	J-6
Object	Centrifugal Casting machine
Morita	Period

Description : Spring mode
Horizontal type

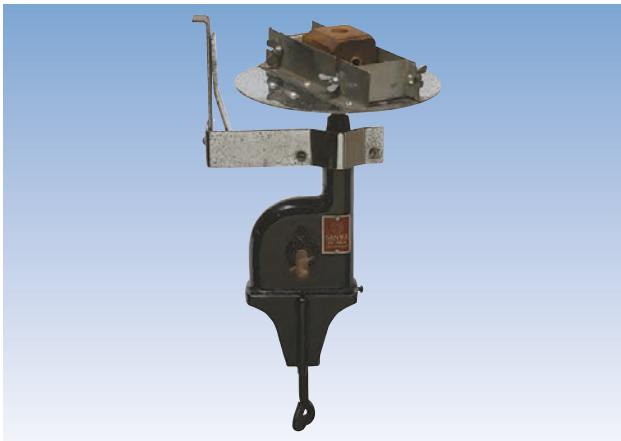


品番	126	列品番号	J-7
資料名	遠心鑄造機		
作者名	松風		
時代			

備考1: 手回し式横型
備考2:

Access No.	J-7
Object	Centrifugal Casting Machine
Shohfu	Period

Description: Hand mode
Horizontal type



品番	127	列品番号	J-8
資料名	遠心鑄造機		
作者名	サンワ		
時代			

備考1: 手回し式横型
備考2: 機の天板を側面から挟んで取り付ける

Access No.	J-8
Object	Centrifugal Casting Machine
Sanwa	Period

Description: Hand mode
Horizontal type
This machine is set up to a desk from the side.



品番	128	列品番号	J-9
資料名	遠心鑄造機		
作者名	亀水化学		
時代			

備考1: バネ式横型
備考2:

Access No.	J-9
Object	Centrifugal Casting Machine
Kisui Kagaku	Period

Description: Spring mode
Horizontal type



品番	129	列品番号	J-10
資料名	遠心鑄造機		
作者名			
時代			

備考1: バネ式横型
備考2:

Access No.	J-10
Object	Centrifugal Casting Machine
	Period

Description: Hand mode
Horizontal type



品番	130	列品番号	J-11
資料名	加圧式鑄造機		
作者名	バーンズ		
時代			

備考1: 空気圧圧迫
備考2: 下面にアスベストを詰める

Access No.	J-11
Object	Pressure Type Casting Machine
Burns	Period

Description : An air pressure casting machine
Asbestos is packed in the bottom.



品番	131	列品番号	J-12
資料名	遠心鑄造機		
作者名	ローチ		
時代			

備考1: 手回し式縦型
備考2: 1920年特許の文字がみえる

Access No.	J-12
Object	Centrifugal Casting Machine
Roach	Period

Description : Hand mode
Vertical type

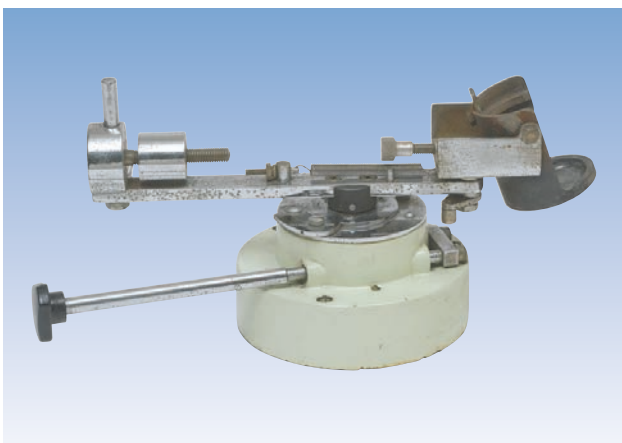


品番	132	列品番号	J-13
資料名	遠心鑄造機		
作者名	カナマル		
時代			

備考1: 手回し式横型
備考2:

Access No.	J-13
Object	Centrifugal Casting Machine
Kanamaru	Period

Description : Hand mode
Horizontal type



品番	133	列品番号	J-14
資料名	遠心鑄造機		
作者名			
時代			

備考1: バネ式横型
備考2:

Access No.	J-14
Object	Centrifugal Casting Machine
	Period

Description : Spring mode
Horizontal type

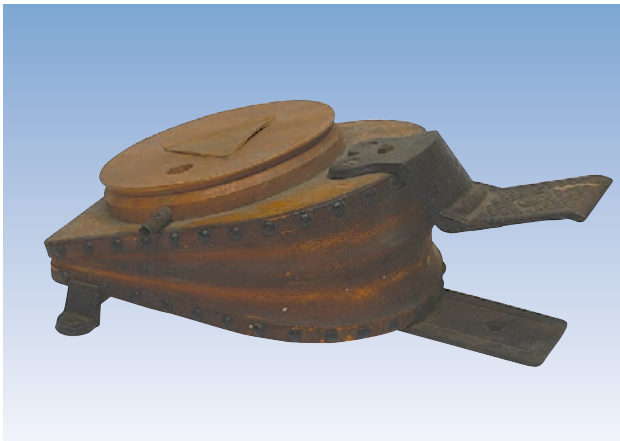


品番	134	列品番号	J-15
資料名	遠心鑄造機		
作者名			
時代			

備考1: バネ式模型
備考2:

Access No.	J-15
Object	Centrifugal Casting Machine
	Period

Description: Spring mode
Horizontal type



品番	135	列品番号	J-16
資料名	フットブロー		
作者名			
時代			

備考1: 昭和30年代前半には使われていた
備考2: ブローパイプに空気を送る足踏みふいご

Access No.	J-16
Object	Foot Bellows
	Period

Description: By pedaling, air is sent to the blowpipe.
A foot bellows was used till around 1960. Since then, an air-compressor has taken its place.



品番	136	列品番号	J-17
資料名	分割義歯(4 症例)		
作者名			
時代	平成 5 年(1993)頃		

備考1: 残存歯に切削などの前処置が行えず、加えて義歯での着脱方向を植立方向の関係から決められない症例に適用する
歯科医師松元誠氏、歯科技工士加賀谷志樹氏による 4 症例
備考2: 松元誠氏より寄贈

Access No.	J-17	
Object	Sectional Denture, 4 Kinds	
	Period	Approx. 1993

Description: The sectional denture applies when the path of insertion is not decided because of the axiversion of the remaining teeth, and/or when it is impossible to cut the teeth for some disease. The denture consists of two pieces that in the mouth are constructed. (Gift of Matsumoto, Makoto)



品番	154	列品番号	J-18
資料名	鑄造冠以前のブリッジ		
作者名	ドイツ		
時代	昭和10年(1935)頃		

備考1: 上顎左右第一小臼歯は帯環金冠、左右犬歯は帯環式陶歯前装継続歯(帯環は白金製、合釘は鑄造、前装はスチール陶歯) 左右中切歯、側切歯はボンティックで、スチール陶歯
備考2: 田端恒雄氏より寄贈

Access No.	J-18	
Object	Bridge of the Previous Cast Crown	
	Period	Approx. 1935

Description: The upper left and right first premolars are the band crowns. The left and right canines are the porcelain faced dowel crowns with full bands. (The dowels were made casting. The bands are platinum. The facings are the Steele interchangeable teeth.) The left and right central incisors and lateral incisors are the pontics with the Steele interchangeable teeth. (Gift of Tabata, Tsuneo)



品番	155	列品番号	J-19
資料名	ゴム床義歯		
作者名			
時代	昭和34年(1959)まで石綿カツ氏(83歳)が使用していた		

備考1: 上下顎ゴム床義歯下顎右第一小臼歯、上顎左第二大臼歯に板鈎、下顎前歯部、上顎右側犬歯に金属歯が適用されている
備考2: 石綿 勝氏より寄贈

Access No.	J-19
Object	Vulcanized Rubber Dentures 1
	Period

Description : These upper and lower partial dentures were used before around 1959. The band clasps were made for the upper left second molar and the lower right first premolar. The lower incisors and the upper right canine are the metal teeth. (Gift of Ishiwata, Masaru)



品番	156	列品番号	J-20
資料名	ゴム床義歯		
作者名			
時代	明治初期～昭和初期		

備考1: 上顎右側切歯から左側犬歯までの部分床義歯
上顎右側犬歯に単純鈎(板鈎)、人工歯にはお歯黒が施されている
備考2: 宮内紀代子氏より寄贈

Access No.	J-20
Object	Vulcanized Rubber Denture 2
	Period

Description : The upper partial denture
The band clasp was made for the upper right canine. The artificial teeth were put Ohaguro.
(Gift of Miyauchi, Kiyoko)



品番	216	列品番号	J-21
資料名	PRec-in-dent		
作者名	Karlström, G.		
時代	昭和40年(1965)前		

備考1: 専用ドリル、印象用、仮封用プラスチックピン、ワックスパターン用メタルピン付
備考2: ピンレッジ用平行形成器
ピンホルの長さ、径が一定になり、方向を規制する

Access No.	J-21	
Object	Prec-in-den	
Karlström, G.	Period	Approx. 1965

Description : A parallelometer for the pinledge and pin restorations
The length, the diameter and the direction of pinholes are determined by the use of the instrument. The special drills and the plastic pins for impression, for temporary sealing and for wax pattern are prepared.



品番	217	列品番号	J-22
資料名	Pontostructor		
作者名	Karlström, S.		
時代	昭和40年(1965)前後		

備考1:
備考2: 平行形成器

Access No.	J-22	
Object	Pontostructor	
Karlström, S.	Period	Approx. 1965

Description : A parallelometer for the pinledge and pin restorations



品番	218	列品番号	J-23
資料名	Paralleling Device		
作者名			
時代	昭和40年(1965)前後		

備考1:
備考2: 平行形成器

Access No.	J-23
Object	Paralleling Device
Period	Approx. 1965

Description: A parallelogram for the pinledge and pin restorations



品番	219	列品番号	J-24
資料名	Ney-Parallel-pinkit		
作者名			
時代	昭和40年(1965)前後		

備考1:
備考2: 平行形成器

Access No.	J-24
Object	Ney-Parallel-Pinkit
Period	Approx. 1965

Description: A parallelogram for the pinledge and pin restorations



品番	222	列品番号	J-25
資料名	ピンレッジを支台装置とするブリッジ(臨床複製)		
作者名	田端恒雄		
時代	昭和40年(1965)前後		

備考1: 上顎左右側切歯はピンレッジ、左右中切歯はリッジラップ型ボンティック(リバースピン応用陶歯)
備考2: 田端恒雄氏より寄贈

Access No.	J-25
Object	Bridge with Pinledges as Retainers
Period	Approx. 1965

Description: Duplicate
The upper left and right lateral incisors are the pinledges. The left and right central incisors are the ridge lap type pontics (reverse pin porcelain teeth). (Gift of Tabata, Tsuneo)



品番	226	列品番号	J-26
資料名	ゴム床義歯		
作者名	小林孫市		
時代			

備考1: 上顎全部床義歯、左側切歯、犬歯間に金を圧延して製作した隙
備考2: 小林八州男氏より寄贈

Access No.	J-26
Object	Vulcanized Rubber Denture
Period	

Description: Upper complete denture
Between the left lateral incisor and canine is the swaged gold space filling.
(Gift of Kobayashi, Yasuo)



品番	227	列品番号	J-27
資料名	お歯黒用の人工歯(2)		
作者名			
時代			

備考1: 陶歯、全歯列
備考2: 小林八州男氏より寄贈

Access No.	J-27
Object	Artificial Porcelain teeth for Ohaguro
Period	

Description : A set of anterior and posterior teeth
(Gift of Kobayashi, Yasuo)



品番	230	列品番号	J-28
資料名	歯冠継続歯を支台装置とするブリッジ		
作者名			
時代	昭和40年(1965)前後		

備考1: 上顎左第一小白歯は陶歯前装鑄造冠(リバースピン)、左右犬歯、右側切歯は継続歯(デービスクラウン、裏装はガスリータイプ)、左右中切歯、左側切歯はリッジラップ型ボンティック(陶歯、リバースピン)
備考2: 田端恒雄氏より寄贈

Access No.	J-28
Object	Bridge with Dowel Crowns as Retainers
Period	Approx. 1965

Description : The upper first premolar is the porcelain facing crown (reversepin). The left and right canines and the right lateral incisor are the dowel crowns (Davis crowns, the backings are the Goslee type). The left and right central incisors and the left lateral incisor are the ridge lap type pontics (reverse pin). (Gift of Tabata, Tsuneo)



品番	231	列品番号	J-29
資料名	陶材焼付鑄造冠へ(前歯部)		
作者名			
時代			

備考1: 陶材焼付鑄造冠とポーセレン(アルミナス)ジャケットクラウン
昭和50年(1975)頃から陶材焼付鑄造冠が主流となる
備考2: 田端恒雄氏より寄贈

Access No.	J-29
Object	From Porcelain Jacket Crown to Porcelain-Fused-to-Metal Crown (Anterior Teeth)
Period	

Description : Because a porcelain-fused-to-metal crown has become the mainstream since around 1975, a porcelain jacket crown (aluminous porcelain) is not applied.
(Gift of Tabata Tsuneo)



品番	232	列品番号	J-30
資料名	陶材焼付鑄造冠へ(臼歯部)		
作者名			
時代			

備考1: 陶材焼付鑄造冠と全部鑄造冠
全部鑄造冠は昭和35年(1960)頃から普及しはじめた
昭和55年(1980)頃からは臼歯部にも陶材焼付鑄造冠が使われるようになった
備考2: 田端恒雄氏より寄贈

Access No.	J-30
Object	From Full Cast Crown to Porcelain-Fused-to-Metal Crown (Posterior Teeth)
Period	

Description : A full cast crown became popular in 1960's, and in around 1980, a porcelain-fused-to-metal crown also started to be applied to a posterior tooth.
(Gift of Tabata, Tsuneo)



品番	233	列品番号	J-31
資料名	圧印床(上顎)		
作者名			
時代			

備考1: ステンレス鋼製
維持装置を鑲付けして、人工歯部の維持をはかる
鑄造床の普及(昭和30年、1955年)以前には盛んに使われていた
備考2: 本山佐太郎氏より寄贈

Access No.	J-31
Object	Swaged Denture
Period	

Description: The upper complete denture (18-8 stainless steel)
A swaged denture had been often applied until a cast denture became popular in around 1955. A metal plate, such as 20 k gold alloy or 18-8 stainless steel, is pinched in metallic molds. Using a hammer or machine, molds were banged and became a denture base. The retainers for artificial teeth were soldered to this denture base. (Gift of Motoyama, Sataro)

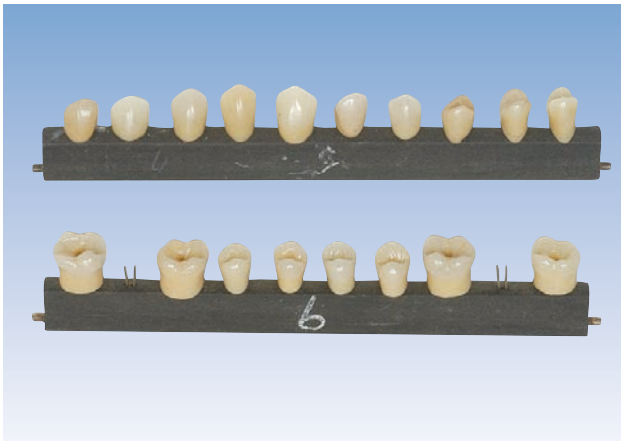


品番	234	列品番号	J-32
資料名	義歯用陶歯		
作者名	S. S. White		
時代	昭和5年(1930)頃		

備考1: 上顎前歯部 大、小
備考2: 本山佐太郎氏より寄贈

Access No.	J-32	
Object	Artificial Porcelain Teeth	
S.S. White	Period	Approx. 1930

Description: For denture
The upper anterior teeth
A large size and a small size
(Gift of Motoyama, Sataro)



品番	235	列品番号	J-33
資料名	チューブ陶歯とデービス陶歯		
作者名	Dentist supply		
時代	明治43年～昭和15年(1910～1940)		

備考1: チューブ陶歯は主に金属床義歯、ポンティックに、デービス陶歯は継続歯に用いられた
デービス陶歯は盲管陶歯
備考2: 本山佐太郎氏より寄贈

Access No.	J-33	
Object	Tube Porcelain Teeth and Davis Porcelain Teeth	
Dentist Supply	Period	1910-1940

Description: Tube porcelain teeth were used for a metal plate denture and a pontic.
Davis porcelain teeth were blind tubes, used for dowel crowns.
(Gift of Motoyama, Sataro)



品番	236	列品番号	J-34
資料名	ポンティック用陶歯		
作者名	Dentist supply		
時代	明治43年～昭和15年(1910～1940)		

備考1: 大、小白歯用
基底面がポーセレンとなるように咬合面側から盲管
備考2: 本山佐太郎氏より寄贈

Access No.	J-34	
Object	Tube Porcelain teeth for Pontic	
Dentist Supply	Period	1910-1940

Description: For premolars and molars
The blind tube was dug from the occlusal surface as the porcelain surface touched the mucous membrane.
(Gift of Motoyama, Sataro)

口腔外科関係



品番	76	列品番号	K-1
資料名	歯科用全身麻酔器		
作者名			
時代			

備考1：昭和20年代に本学歯学部附属病院口腔外科で使用されていたものである。これは笑気（亜酸化窒素）を100%吸入させて患者の意識を喪失させた後、抜歯を行い、2～3分後にチアノーゼが現れた時点で酸素を5%、10%、15%と添加していき、抜歯終了後に100%酸素にきりかえ覚醒させるような方法で用いられていた。

備考2：

Access No.	K-1
Object	General Anesthetic Machine for Dental Treatments
	Period

Description : This machine was used in around 1950. When a patient lost his consciousness by inhalation of 100% laughing gas(N₂O), a tooth was extracted. After 2, 3 minutes, when the symptoms of cyanosis appeared, Oxygen was gradually added, such as 5%, 10%, 15%, in the laughing gas. Then, the 100% Oxygen was inhaled, so the patient was awoken.

その他の器具



品番	77	列品番号	L-1
資料名	歯科用往診函		
作者名			
時代			

備考1：東京帝国大学医科大学口腔外科学講座初代教授 石原久氏（慶応2年～昭和16年、1866年～1941年）が昭和初期に静岡県伊東町で歯科往診時に使用したものである。写真は同氏
備考2：久保田康耶氏より寄贈

Access No.	L-1
Object	Dental Instrument Case in Doctor's Visit
	Period

Description : This case was used by Dr. Ishihara Hisashi (1866-1941, photo) in 1930's at Ito-machi (Shizuoka prefecture). He was the first professor of Department of Oral Surgery, Medical School, Tokyo Imperial University. (Gift of Kubota, Yasuya)



Wooden Plate Dentures

Wooden plate dentures seem to have been begun by sculptors of Buddha statues in their spare time because they had the impression technique using beeswax and the sculpting technique of the Buddha statues. The origin of the wooden plate dentures are said to ascend to the 8th century. The existent oldest wooden plate denture (boxwood) is a nun's, who died at the age of 76 in 1538. In Edo period, full-time denturists appeared, and the dentures became popular among common people.

In the wooden plate dentures, woods (boxwood, cherry tree etc.) were used as the denture bases, and woods, stones and bones as the artificial teeth. The principle of adhesion of the wooden plate dentures, however, is the same as that of today's dentures.

In other countries, the denture became in practical use in around 1800. (Dr. Gardette J., at Philadelphia, U.S.A.)



品番	78	列品番号	M-1
資料名	木床義歯(桜)		
作者名			
時代	江戸初期(1603～1690)		

備考1: 木床義歯の最も古い型の「一本造り」即ち木床木歯一体の義歯である前歯部顎堤の唇側面に人工歯を彫刻して形成し臼歯部は木床顎堤のままである
備考2: 本山佐太郎氏所蔵品

Access No.	M-1
Object	Wooden Plate Denture
Period	1603-1690

Description : The oldest type denture

This lower complete denture was made of one piece of the cherry tree. The anterior teeth were carved in labial surface of the wooden occlusal rim, and the posterior teeth were remained as it was. (Motoyama Sataro Collection)



品番	79	列品番号	M-2
資料名	木床義歯(黄楊)		
作者名	横山傳蔵(二代)		
時代	寛政年間(1789～1801)		

備考1: 人工歯に牛の歯を使用し、切端部は平滑で薄く仕上げ、床は歯頸線の下3mmまで形成されている。第二大臼歯部は残存歯に沿うように床が少し伸びている。臼歯咬合面は、金属鉋を打って摩耗を防いだ
備考2: 本山佐太郎氏所蔵品

Access No.	M-2
Object	Wooden Plate Denture
Yokoyama, Denzo II	Period 1789-1801

Description : The lower partial denture

The denture base was made of the boxwood, and the anterior teeth were the cattle's teeth. The denture base was extended a little along the lingual surface of the second molar for its retention. By nailing up the posterior occlusal wooden rim, its abrasion was prevented. (Motoyama Sataro Collection)



品番	80	列品番号	M-3
資料名	木床義歯制作法の伝承モデル		
作者名	横山傳蔵(二代)		
時代	寛政年間(1789~1801)		

備考1: 実物看板として取り付けていた木床義歯で人工歯としては同一人の抜去歯牙を用いた
備考2: 本山佐太郎氏所蔵品

Access No.	M-3
Object	Wooden Plate Denture as the Sign of a Denturist
Yokoyama, Denzo II	Period 1789-1801

Description: The upper complete denture made of the persimmon tree The denture was used by someone, and the teeth from the left first premolar to the right first premolar were his that had been extracted. (Motoyama Sataro Collection)



品番	81	列品番号	M-4
資料名	石製義歯(葉ろう石)		
作者名			
時代	江戸初期(1603~1690)		

備考1: 破折残存歯に維持を求めた石製義歯隙の形成も見られる
備考2: 本山佐太郎氏所蔵品

Access No.	M-4
Object	Stone Made Dentur
	Period 1603-1690

Description: The upper partial denture was made of pyrophyllite stones. This denture retained fitting for the broken teeth in one end and binding in the other end. (Motoyama Sataro Collection)



品番	82	列品番号	M-5
資料名	骨製義歯(マッコウ鯨の骨)		
作者名			
時代	江戸初期(1603~1690)		

備考1: 義歯を維持安定させるために頬舌方向に小孔をあけ糸で結んだ
備考2: 本山佐太郎氏所蔵品

Access No.	M-5
Object	Bone Made Denture
	Period 1603-1690

Description: The denture was made of bones of the sperm whale. By making small holes in the buccolingual direction, the denture was bound with the remaining teeth by the strings (Samisen) for retention and stability. (Motoyama Sataro Collection)



品番	83	列品番号	M-6
資料名	木床義歯(黄楊)		
作者名	横山傳蔵(二代)		
時代	江戸後期(1780~1868)		

備考1: 義歯床にリング状の保持孔を作り残存歯に維持を求めた
臼歯咬合面はT字型の金属鈮を打って咀嚼能率を高めようとしている
備考2: 本山佐太郎氏所蔵品

Access No.	M-6
Object	Wood Plate Denture
Yokoyama, Denzo II	Period 1780-1868

Description: The upper partial denture was made of boxwood. The ring-formed portion of the denture base and the remaining tooth were effective to retention of this denture. By driving the T-formed metal tacks into the posterior wooden occlusal rim, the masticatory performance tried to be increased. (Motoyama Sataro Collection)



品番	84	列品番号	M-7
資料名	木床義歯(黄楊)		
作者名	横山傳藏(二代)		
時代	江戸後期(1780~1868)		

備考1: 人工歯の舌側面には陥凹が僅かに刻まれ歯冠部をほぼ全体にわたって形成し彫刻してある臼歯咬合面はT字型の金属鉸である
備考2: 本山佐太郎氏所蔵品

Access No.	M-7
Object	Wooden Plate Denture
Yokoyama, Denzo II	Period 1780-1868

Description : The lower complete denture was made of boxwood. The teeth crowns including the lingual surfaces of the anterior teeth were generally carved. On the posterior wooden occlusal rim, the T-formed metal tacks were drove into. (Motoyama Sataro Collection)



品番	85	列品番号	M-8
資料名	クラスプを利用した骨製義歯		
作者名	横山傳藏(二代)		
時代	江戸後期(1780~1868)		

備考1: 金属線クラスプで鉤腕は頬舌側連続していて脚部は狭窄している骨製義歯は我が国唯一のものである
備考2: 本山佐太郎氏所蔵品

Access No.	M-8
Object	Bone Made Denture with Clasp
Yokoyama, Denzo II	Period 1780-1868

Description : This is the only bone made partial denture in this country. The buccal and lingual clasp arms are of one wire. The leg part is narrower. (Motoyama Sataro Collection)



品番	86	列品番号	M-9
資料名	木製橋義歯(黄楊)		
作者名	横山傳藏(二代)		
時代	江戸後期(1780~1868)		

備考1: 人工歯は歯頸部が顕著に出て歯根も形成されている。舌側面は舌面窩が判然としている残根歯を利用して保持安定させた橋義歯である
備考2: 本山佐太郎氏所蔵品

Access No.	M-9
Object	Wooden Bridge
Yokoyama, Denzo II	Period 1780-1868

Description : The artificial teeth including teeth necks and teeth roots were clearly carved. The proximal surfaces and the lingual fossas of remaining teeth were used as retention of the bridge. (Motoyama Sataro Collection)



品番	87	列品番号	M-10
資料名	木製つぎ歯(歯冠部~黄楊)(合釘~うつぎ)		
作者名	横山傳藏(二代か三代)		
時代	江戸後期(1780~1868)		

備考1: 現存する世界唯一の木製のつぎ歯である(ポストクラウン)
合釘は乾燥木材の吸水による体膨張によって保持される
備考2: 本山佐太郎氏所蔵品

Access No.	M-10
Object	Wooden Dowel Crown
Yokoyama, Denzo II or III	Period 1780-1868

Description : This dowel crown is the existent one and only wooden dowel crown in the world. The tooth crown was made of boxwood, and the dowel was dentzia (plant). The dowel crown was maintained by the cubical expansion of wood by water absorption. (Motoyama Sataro Collection)



品番	88	列品番号	M-11
資料名	賣薬印紙買入鑑札		
作者名			
時代	明治15年(1882)		

備考1: 三代横山傳藏の鑑札で明治15年(1882)『売薬印紙税規則』が発布され東京府麹町区役所から受領した
備考2: 本山佐太郎氏所蔵品

Access No.	M-11
Object	Drug Nostrum Stamp Purchase License
Period	1882

Description: The dentist, Yokoyama, Denzo III, was received the license issued by the Kohji-machi ward office under the drug nostrum stamp duty law.
(Motoyama Sataro Collection)



品番	89	列品番号	M-12
資料名	棹秤(1グラム) 竿は象牙 秤皿は鼈甲		
作者名			
時代			

備考1: 明治23年(1890)『薬品営業並び薬品取扱規則』により瓦秤、薬室を備えなければならなくなった
備考2: 本山佐太郎氏所蔵品

Access No.	M-12
Object	Steel-yard (1 gram)
Period	1890

Description: The beam was made of ivory, and the balance plate was tortoiseshell.
It was for medicine measure.
(Motoyama Sataro Collection)

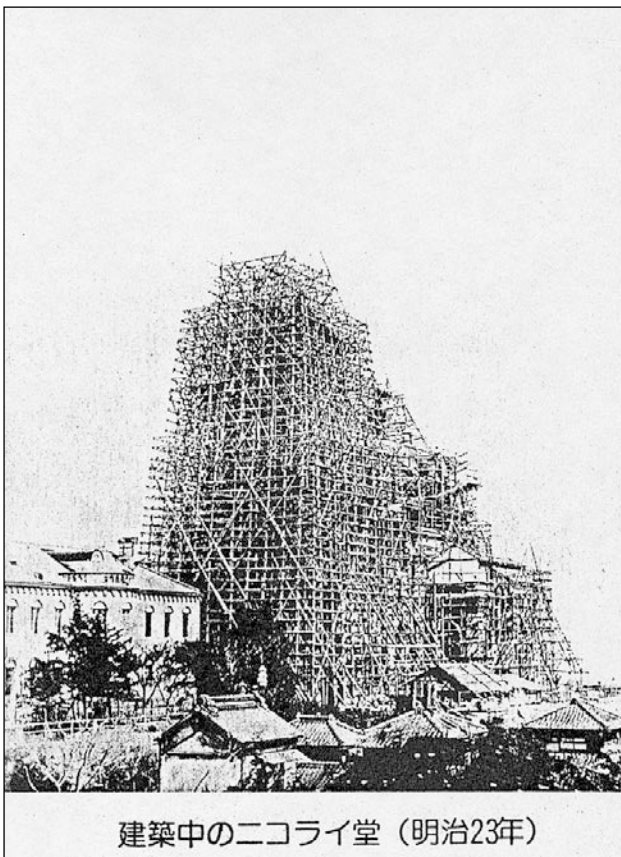


品番	92	列品番号	M-15
資料名	ゴム床義歯		
作者名			
時代			

備考1: 義歯床の材料として蒸和ゴムを使用した有床義歯である
上顎 2個 内1個は吸着盤のあるゴム床義歯である 下顎 1個
備考2: 本山佐太郎氏所蔵品

Access No.	M-15
Object	Vucanized Rubber Dentures
Period	

Description: The upper and lower complete dentures and the upper partial denture The sucker was attached to the upper complete denture for increasing its retention. But it is supposed that the sucker was harmful to the palate. (Motoyama Sataro Collection)



建築中のニコライ堂（明治23年）

品番	93	列品番号	M-16
資料名	明治時代のお茶の水界隈(写真)		
作者名			
時代	明治23年(1890)		

備考1：明治23年(1890)建築中のニコライ堂の足場の上に登り、東京の写真を撮った男がいた。その人の名は残されていないが、その写真は当時の東京を物語る貴重な写真として遺されている。写真はその写真の何枚かを写真室で合成した現在の大学所在地周辺のパノラマ写真である。当時現在の大学の位置に高等師範（現筑波大学）と高等女子師範（現お茶の水女子大学）とが隣合わせていた。高等師範は明治35年頃、大塚へ移転し、高等女子師範は残ったが、昭和3年(1928)から同校も大塚へ移転を開始した。当時神田川にはお茶の水橋も聖橋もなく、渡しが存在していた。舗装されていない道路には水がきれいに撒かれ、客待ちの人力車が見える。本郷方面には東京帝国大学が見える

備考2：写真は施設部提供

Access No.	M-16
Object	Photo of the Ochanomizu Neighborhood in Meiji Period
Period	1890

Description : The panoramic photograph compounded of the photos was shut from the scaffolding of Holly Resurrection Cathedral (Nicholai-do). From the center to the left are houses, where is our university today. There are not the Hijiri-bashi (bridge) and the Ochanomizu-bashi over the Kanda river, so that people cross the river by a ferry. Also the Jinriki-sha (a man pulled cart) is recognized. Tokyo Imperial University is in the Hongo direction. The attached small photo is Nicholai-do under construction.



品番	94	列品番号	M-17
資料名	木床義歯(総義歯上顎3床、下顎3床)		
作者名			
時代			

備考1：木床木歯一体の総義歯である前歯部顎堤の唇側面に人工歯を彫刻して形成し、臼歯部は木床顎堤のままのものに金属を打って摩耗を防いだ

備考2：松元 誠氏より寄贈

Access No.	M-17
Object	Wooden Plate Dentures – The Three Upper and the Three Lower Dentures
Period	

Description : The oldest type denture
The dentures were individually made of one piece of wood. Each anterior teeth were carved in labial surface of the wooden occlusal rim, and the nails were drove into the posterior occlusal rim to prevent its abrasion. Two of these dentures were applied Ohaguro. (Gift of Matsumoto, Makoto)



品番	95	列品番号	M-18
資料名	木床義歯		
作者名			
時代			

備考1: 前歯部には葉ろう石を使用し臼歯部の一部に金属鉄を打って摩耗を防いだ上顎総義歯である
備考2: 松元 誠氏より寄贈

Access No.	M-18
Object	Wood Plate Denture
	Period

Description: The upper complete denture
The anterior teeth were made of pyrophyllite stones.
(Gift of Matsumoto, Makoto)



品番	96	列品番号	M-19
資料名	木床義歯		
作者名			
時代			

備考1: クラスプを応用した下顎部分床義歯で、臼歯咬合面に金属板を打って摩耗を防いだ
備考2: 松元 誠氏より寄贈

Access No.	M-19
Object	Wooden Plate denture
	Period

Description: The lower partial denture
The wire clasp applied to the lower right canine.
(Gift of Matsumoto, Makoto)



品番	97	列品番号	M-20
資料名	ゴム床義歯		
作者名			
時代			

備考1: 前歯部にお歯黒を思わせる漆を塗った部分床義歯である
備考2: 松元 誠氏より寄贈

Access No.	M-20
Object	Vulcanized Rubber Denture
	Period

Description: The lower complete denture
The anterior teeth were applied Ohaguro.
(Gift of Matsumoto, Makoto)

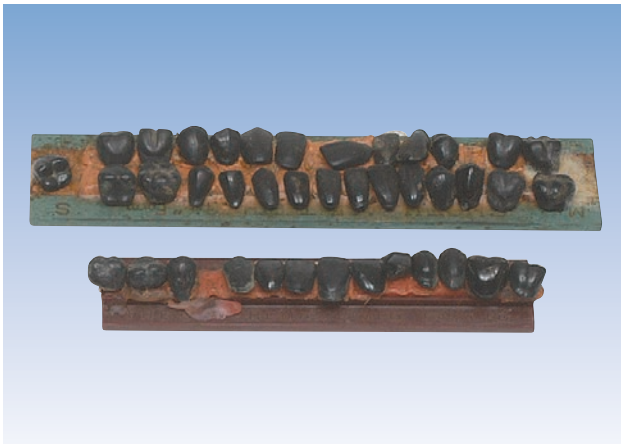


品番	98	列品番号	M-21
資料名	木床義歯		
作者名			
時代			

備考1: 木床木歯一体の古い型の部分床義歯で、三味線の弦で両側健全隣在歯に結紮して維持を求めた
備考2: 松元 誠氏より寄贈

Access No.	M-21
Object	Wooden Plate Denture
	Period

Description: The oldest type partial denture was made of one piece of wood. For retention, the strings (Samisen) attached to the denture were bound with the healthy teeth of both denture ends.
(Gift of Matsumoto, Makoto)



品番	99	列品番号	M-22
資料名	お歯黒用の人工歯(1)		
作者名			
時代			

備考1: ゴム床義歯に使用されていた陶歯
備考2: 小林八州男氏より寄贈

Access No.	M-22
Object	Artificial Teeth Applied Ohaguro
Period	

Description: The artificial teeth were used in vulcanized dentures.
(Gift of Kobayashi, Yasuo)



品番	100	列品番号	M-23
資料名	帽章およびバックル		
作者名			
時代			

備考1: 東京高等歯科医学校（東京医科歯科大学歯学部の前身）で用いられた帽子の止め金具およびバックル
備考2: 高橋壽夫氏より寄贈

Access No.	M-23
Object	Cap Badge and Buckle
Period	1928-1946

Description: They were of Tokyo National School of Dentistry.
(present Tokyo Medical and Dental University)
(Gift of Takahashi, Hisao)



M-24

M-25

品番	101	列品番号	M-24
資料名	歯学部附属病院(看板)		
作者名			
時代			

備考1: 昭和31年(1956)に外来診療室等、建物（2号館新館）完成時に外来玄関に掲げられ、昭和58年(1983)外来事務棟建築のためにとりこわされるときに取り外されたものである
備考2: 字体は初代学長 長尾優氏が書いたものである

Access No.	M-24
Object	Plate: Shigakubu Fuzoku Byoin (University Hospital, Faculty of Dentistry)
Period	1956-1983

Description: It was written by Nagao Masaru, the first president of Tokyo Medical and Dental University. The plate was detached from the entrance for the outpatients when the building was reconstructed.

品番	102	列品番号	M-25
資料名	お茶之水会バックル		
作者名			
時代			

備考1: 東京医学歯学専門学校（東京医科歯科大学歯学部の前身）時代に同窓会（お茶之水会）が卒業記念として製作したものである
備考2: 一條 尚氏より寄贈

Access No.	M-25
Object	Buckle of Ochanomizu-kai (alumni association)
Period	1928-1946

Description: The buckle was made for graduates by the Ochanomizu-kai.
(Gift of Ichijo, Hisashi)



品番	103	列品番号	M-26
資料名	バックル		
作者名			
時代			

備考1：東京医科歯科大学豫科時代の昭和23年(1948)頃に用いられたものである
備考2：一條 尚氏より寄贈

Access No.	M-26
Object	Buckle
Period	Approx. 1948

Description: The preparatory course of the Tokyo Medical and Dental University (in the former system, 1946-1950)
(Gift of Ichijo, Hisashi)



品番	148	列品番号	M-27
資料名	昭和初期の本学およびニコライ堂(写真2葉)		
作者名			
時代	昭和9年4月1日(1934)昭和10年8月30日(1934)		

備考1：本郷通りから正門（当時）付近を望む
御茶ノ水駅御茶ノ水橋口付近よりニコライ堂を望む
備考2：内山栄一氏より寄贈

Access No.	M-27
Object	Photos of Tokyo Medical and Dental University and Holly Resurrection Cathedral (Nicholai-do) in 1934
Period	1934

Description: One is from the Hongo-street to the portal of our university at that time. The other is Holly Resurrection Cathedral (Nicholai-do) from the Ochanomizu-bashi exit of the JR Ochanomizu station. (Gift of Uchiyama, Eiichi)

東京医科歯科大学歯学部

歯学部設立(新制)：昭和26年4月1日

前身校：東京高等歯科医学校 昭和3年10月

東京医学歯学専門学校 昭和19年4月

東京医科歯科大学(旧制)昭和21年8月

大学院設置：昭和30年4月1日

付属施設：東京医科歯科大学歯学部付属顎口腔総合研究施設

東京医科歯科大学歯学部付属歯科技工士学校

東京医科歯科大学歯学部付属歯科衛生士学校



石川梧朗歯学部長



所在地：東京都文京区湯島 1-5-45

歴代歯学部長：

島峰 徹 自昭和3年10月～至昭和20年2月10日
(東京高等歯科医学校校長)

長尾 優 昭和20年2月20日～昭和24年3月
(東京医学歯学専門学校)(東京医科歯科大学)

(以後昭和36年3月まで学長)

松垣 麟三 昭和24年4月～昭和34年3月

中村 平蔵 昭和34年4月～昭和35年3月

高橋新太郎 昭和35年4月～昭和37年3月

中沢 勇 昭和37年4月～昭和40年3月

三村 二 昭和40年4月～昭和43年3月

桐野忠大 昭和43年4月～昭和46年3月

石川梧朗 昭和46年4月～現在

付属病院長：三浦不二夫

講座数・専門課程教員数：

24講座(うち研究施設2)・教授24名 助教授25

名 専任講師30名 助手121名

大学学会・学会誌他：

口腔病学会・口腔病学会誌, Bulletin of Tokyo

Medical and Dental University

学生定員：1学年80名

* * *

歴史および特徴：

本学の起源は、明治32年4月に医術開業試験の東京における付属病院として永楽病院が開設されたときに始まっている。その後、医術開業試験規則の改正によって歯科医術開業試験が分離され、大正6年8月、永楽病院は東京帝国大学小石川分院となり、

別に歯科医術開業試験付属病院が同所に設けられ、大正11年1月歯科医師試験付属病院と改称された。これが昭和3年10月にわが国で初めての官立歯科医学教育機関として設立された東京高等歯科医学校の前身である。東京高等歯科医学校は昭和19年4月医学部を併置して東京医学歯学専門学校となり、昭和21年8月東京医科歯科大学に昇格、昭和26年4月新制大学に移行して現在に至っている。その間、昭和30年4月に大学院歯学研究科が置かれ、また昭和42年6月には顎口腔機構の形態と機能に関する総合研究を行うため顎口腔総合研究施設が設置された。

東京高等歯科医学校は島峰校長の独創的意図により歯学教育の主眼点が基礎医学に重きを置かれて発足したが、その後さらに歯学と医学との積極的な結びつきをめざして医学部が併置されたのである。また、

歯科医療における器械材料の重要性に鑑み、別に歯科材料研究所(後に医用器材研究所)が設置された。このような精神を受け継いで、現在わが歯学部は医学部、医用器材研究所、難治疾患研究所と密接な連繫を保ちつつ、歯学の教育・研究・診療面での向上をはかっており、大学院歯学研究科は歯学部22講座および2研究部門に医用器材研究所の4部門が加わって構成されている。

教育観念は、医療人たるにふさわしい人格の陶冶に努めるとともに、社会に対し歯科医師としての使命を果たし、さらに前進する意欲と能力とをもった人材を育成することを目的としている。

わが学部を語る

石川梧朗

わが歯学部は明年を以て東京高等歯科医学校が創設されてから満50年を迎えることになる。この間、本学は内容的にも外観的にも大きな発展を遂げたが、歯科界に対して些かの貢献を果たしてきたと信ずる。本学は歯学の教育研究機関としては最大級の規模を有し、また地理的にも交通至便の地にあるなど、恵まれた環境におかれているが、私共は国費によって運営される国立学校としての責務を痛感し、歯科医学の向上のために一層の努力を傾けつつある。

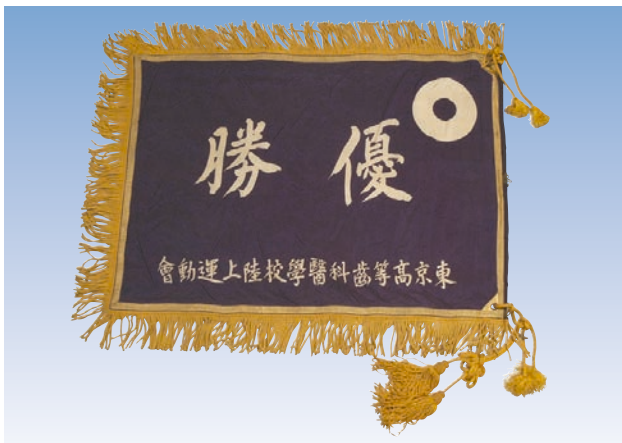
品番	149	列品番号	M-28
資料名	本学の沿革(写真)		
作者名			
時代			

備考1：創立50周年に当たって

備考2：

Access No.	M-28
Object	History of Tokyo Medical and Dental University (photo)
Period	1978

Description : In the 50th anniversary of our university



品番	150	列品番号	M-29
資料名	優勝旗		
作者名			
時代			

備考1：東京高等歯科医学学校陸上運動会
備考2：

Access No.	M-29
Object	Championship Flag
Period	1928-1946

Description: The sports day's flag



品番	151	列品番号	M-30
資料名	優勝旗		
作者名			
時代			

備考1：東京高等歯科医学学校校内体鍊大会
備考2：

Access No.	M-30
Object	Championship Flag
Period	1928-1946

Description: A campaign flag for hardening bodies against hardship



品番	152	列品番号	M-31
資料名	調剤天秤		
作者名	守屋定		
時代			

備考1：秤量 100g 感量 100mg
備考2：

Access No.	M-31
Object	Balance for Compounding of Medicines
Moriya, Sada	Period

Description: It weights 100g, and its sensitivity is 100mg.



品番	238	列品番号	M-32
資料名	東京高等歯科医学学校の封筒		
作者名			
時代	昭和3～19年(1928～44)		

備考1：
備考2：馬場伸郎氏より寄贈

Access No.	M-32
Object	Envelope of Tokyo National School of Dentistry (present Tokyo Medical and Dental University)
Period	1928-1944

Description: (Gift of Baba, Noburo)

東京医科歯科大学歯学部・大学院の理念

歯学部の理念

東京医科歯科大学歯学部の理念は本学の建学の精神そのものである。すなわち、初代校長島峰徹先生は歯学における基礎医学教育を重視し、歯学と医学とは不即不離の関係にあると認識されていた。当時、基礎医学に関しては欧米においても口腔病理、歯牙組織等の局所に重点がおかれ、他は臨床教育を主にした教育であった。島峰校長は基礎医学に力を入れ、教育、研究に力を注ぐという構想をもち、そのために語学教育（ドイツ語）にも徹底して力を注がれた。基礎医学教育重視の姿勢は、歯科医学校創設当初から専任教授による生理学と薬理学を開講されたことから窺える。当時、我が国にはもちろん世界においても歯科の学校に専任の基礎医学の教授を揃えているところはなく、極めて特筆すべきことであった。島峰校長によって培われた基礎医学重視の姿勢は本学歯学部の誇るべき学問的系譜として今なお受け継がれている。これは、最初の専任教授のひとりであった薬理学の岡田正弘教授が「硬組織の生理及び薬理の研究」で昭和34年に第49回日本学士院賞を受賞し、さらに平成5年には第83回日本学士院賞を山本肇教授が「レーザー照射による齲蝕予防その他歯科応用に関する研究」で受賞していることにも象徴されている。

一方、歯学の在り方についても島峰徹校長は1936年第9回国際歯科医学会委員会における日本代表としての演説で、基礎医学の全科目に重きをおき、一般医学の中、内科学、外科学は医学生と同程度に課などとする画期的構想も披露している。2代目校長長尾優先生も歯学教育、歯学研究を遂行するには常に医学に近づき、それを取り入れ、それと共同しつつ進めなくてはならないと述べている。

こうした建学の精神を背景として本学は、「歯学における教育、研究及び歯科医療、保健の分野で指導的役割を果し、国際的視野に立って歯学の向上、発展に寄与する人材の創生」を理念として発展してきた。この伝統を継承して現在、我が国最初の官立の歯科医師養成機関として設置された本学は、我が国の歯科医師養成機関の規範であることを自覚しつつ、使命感をもって生涯学習を実践し、将来の進歩の原動力である基礎並びに臨床の研究成果を評価できる基礎的能力を備え、自ら進んで研究、社会活動に参画し、国際的視野に立って歯学水準の向上に貢献しうる人材を育成することを基礎的教育理念として人材の育成に努めている。

大学院の理念

国際的水準を超える独創的研究成果を挙げ、次の世代を担って国際的に活躍できる歯学の指導者、研究者、並びに歯科医療における高度の専門的職業人を養成することが本大学院の基本理念である。

平成 17 年 4 月

歯学部長 江 藤 一 洋

品 番	252	列品番号	M-33
資料名	東京医科歯科大学 歯学部・大学院の理念		
作者名			
時 代	平成17年(2005)		

備考1：江藤一洋 歯学部長記す。
備考2：

Access No.	M-33
Object	The Philosophy of Tokyo Medical and Dental University, Faculty of Dentistry and Graduate School
Period	2005

Description : Written by Eto, Kazuhiro, Dean of the Faculty of Dentistry

東京医科歯科大学歯学部没革

明治30年 4月 (1897)	東京医術開業試験附属病院 (永楽病院)
大正6年 8月 (1917)	文部省歯科医師開業試験附属病院 (小石川分院)
7年 6月 (1918)	同上病院 神田区錦町に移転
11年 1月 (1922)	文部省歯科医師試験附属病院に改称
昭和3年10月 (1928)	東京高等歯科医学校設置
4年 4月 (1929)	東京高等歯科医学校附属医院となる
5年12月 (1930)	東京高等歯科医学校 現在地に移転
19年 4月 (1944)	東京医学歯学専門学校に改称 (医学科設置)
21年 8月 (1946)	東京医科歯科大学 (旧制) 設置、予科設置
21年 8月 (1946)	附属図書館設置
24年 6月 (1949)	歯学部附属病院に改称
26年 4月 (1951)	東京医科歯科大学 (新制) 歯学部歯学科設置 歯科材料研究所附置 歯学部附属歯科衛生士学校設置
27年 4月 (1952)	歯学部附属歯科技工士学校設置
30年 4月 (1955)	医学、歯学進学課程設置 (千葉大学内) 大学院歯学研究科設置
32年 4月 (1957)	歯学部附属歯科技工士学校に実習科設置
33年 4月 (1958)	国府台分校設置
40年 4月 (1965)	教養部設置 (国府台分校廃止)
41年 4月 (1966)	歯科材料研究所を医用器材研究所に改称
42年 6月 (1967)	顎口腔総合研究施設設置
平成4年 4月 (1992)	大学院歯学研究科生体機能制御歯科学系設置 (顎口腔総合研究施設廃止)
11年 4月 (1999)	大学院医歯学総合研究科設置 (3専攻) (大学院重点化大学) 医用器材研究所を生体材料工学研究所に改組
12年 4月 (2000)	大学院医歯学総合研究科 (7専攻設置) (歯学研究科・医学系研究科から移行)
14年 4月 (2002)	医歯学教育システム研究センター設置
16年 4月 (2004)	歯学部口腔保健学科設置
17年 3月 (2005)	歯学部附属歯科衛生士学校廃止

品番	253	列品番号	M-34
資料名	東京医科歯科大学 歯学部の沿革(表)		
作者名			
時代	平成17年(2005)		

備考1:
備考2:

Access No.	M-34
Object	The History of Tokyo Medical and Dental University, Faculty of Dentistry (table)
Period	2005

Description:

歴代・歯学部長・附属病院長

歯学部長

昭和	3年10月	島峰 徹 (校長)
	20. 2	長尾 優 (校長)
	24. 4	檜垣 麟三
	34. 4	中村 平蔵
	35. 4	高橋 新次郎
	37. 4	中澤 勇
	40. 4	三村 二
	43. 4	桐野 忠大
	46. 4	石川 梧朗
	58. 4	小椋 秀亮
平成	6. 4	中村 嘉男
	9. 4	江藤 一洋

歯学部附属病院長

大正	6. 8	島峰 徹
昭和	20. 2	長尾 優
	24. 5	中村 平蔵
	25. 6	高橋 新次郎
	28. 4	中村 平蔵
	31. 4	高橋 新次郎
	35. 4	上野 正
	41. 4	村井 竹雄
	42. 6	山下 浩
	44. 1	石原 壽郎
	44. 9	久保田 康耶 (事務取扱)
	45. 1	林 都志夫
	48. 1	鈴木 賢策
	51. 1	三浦 不二夫
	60. 1	砂田 今男
	63. 1	細田 裕康
平成	5. 4	大山 喬史
	14. 4	黒崎 紀正

品番	254	列品番号	M-35
資料名	歴代歯学部長・附属病院長		
作者名			
時代	平成17年(2005)		

備考1:
備考2:

Access No.	M-35
Object	The Successive Principals and Deans of the Faculty of Dentistry The Successive Directors of the University Hospital, Faculty of Dentistry
Period	2005

Description :



教育標本関係



品番	137	列品番号	N-1
資料名	口腔内金属鑑定実習模型		
作者名			
時代			

備考1:
備考2:

Access No.	N-1
Object	Model for Intraoral Metal Judgement
	Period

Description:



品番	138	列品番号	N-2
資料名	金属組織観察用試料および写真		
作者名			
時代			

備考1:
備考2:

Access No.	N-2
Object	Specimens and Photos for Observing Micro-Structure of Metals
	Period

Description:



品番	139	列品番号	N-3
資料名	歯科用合金標本		
作者名			
時代	昭和40年(1965)前後		

備考1:
備考2:

Access No.	N-3	
Object	Specimens of Metals for Dental Use	
	Period	Approx. 1965

Description:

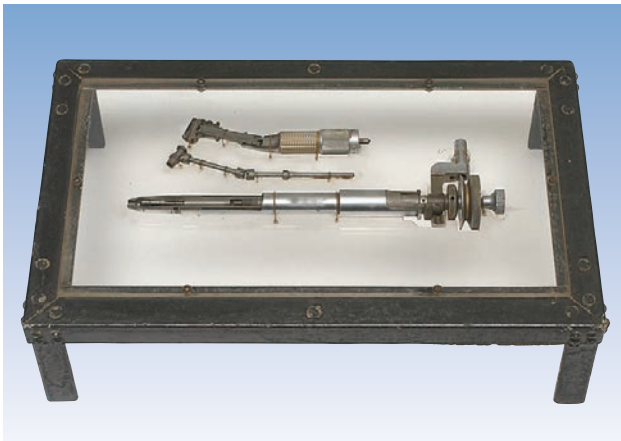


品番	140	列品番号	N-4
資料名	技工用レーズ構造標本		
作者名			
時代			

備考1：
備考2：

Access No.	N-4		
Object	Sample of Laboratory Lathe Mechanics		
		Period	

Description :



品番	141	列品番号	N-5
資料名	ハンドピースおよびコントラアングル構造標本		
作者名			
時代			

備考1：
備考2：

Access No.	N-5		
Object	Samples of Dental Handpiece Mechanics and of Contra-Angle Type for Handpiece Mechanics		
		Period	

Description :



品番	142	列品番号	N-6
資料名	歯科材料各種標本(1)		
作者名			
時代	昭和初期		

備考1：ゴム床用材料などがみられる
備考2：

Access No.	N-6		
Object	Sample of Dental Materials (1)		
		Period	Approx. 1930

Description : Materials of a vulcanized rubber dentures, etc.



品番	143	列品番号	N-7
資料名	歯科材料各種標本(2)		
作者名			
時代	昭和初期		

備考1：
備考2：

Access No.	N-7		
Object	Sample of Dental Materials (2)		
		Period	Approx. 1930

Description : Polishing materials etc.



品番	144	列品番号	N-8
資料名	ゴム床義歯模型実習標本		
作者名			
時代	昭和初期		

備考1: 当時のワックスもみられる
備考2:

Access No.	N-8
Object	Vulcanized Rubber Dentures by Students in Laboratory
Period	Approx. 1930

Description: Wax in those days is also included.



品番	145	列品番号	N-9
資料名	陶磁器製造順序標本		
作者名			
時代			

備考1:
備考2:

Access No.	N-9
Object	Making Process of Porcelain
Period	

Description: The upper half is for pottery, and the lower half for porcelain.

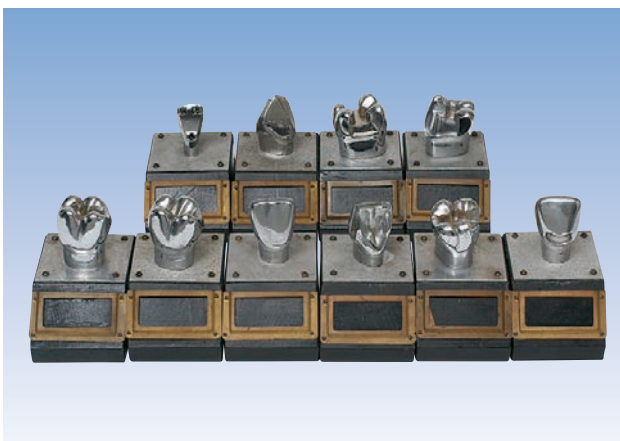


品番	146	列品番号	N-10
資料名	陶歯製造順序標本		
作者名			
時代			

備考1:
備考2:

Access No.	N-10
Object	Making Process of a Porcelain Tooth
Period	

Description:

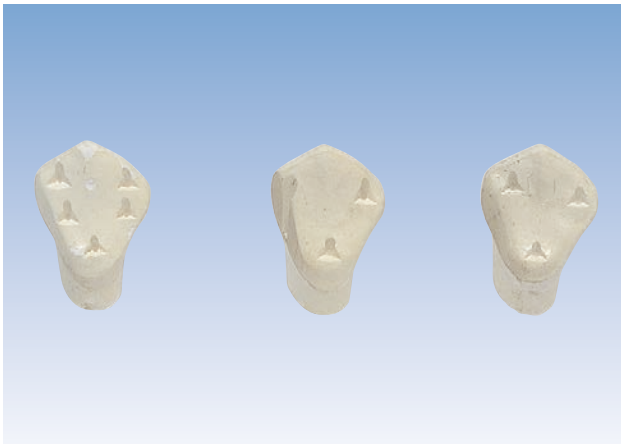


品番	147	列品番号	N-11
資料名	インレー窩洞拡大金属模型		
作者名			
時代			

備考1: ブラックの分類による
備考2:

Access No.	N-11
Object	Enlarged Metal Models of Inlay Cavity
Period	

Description: Based on Black's classification



品番	220	列品番号	N-12
資料名	ピンレッジ支台形態拡大石膏模型		
作者名			
時代	昭和40年(1965)前後		

備考1: 3種
備考2:

Access No.	N-12
Object	Enlarged Plaster Models of Pinledge's Preparation form of Abutment Tooth
Period	Approx. 1965

Description : 3types



品番	223	列品番号	N-13
資料名	ピンレッジを支台装置とするブリッジ		
作者名	田端恒雄		
時代	昭和40年(1965)頃		

備考1: 上顎右中切歯、左側切歯はピンレッジ、左中切歯はリッジラップ型ポンティック(リバースピン応用陶歯)顎模型付、平行形成器が使われている

備考2: 田端恒雄氏より寄贈

Access No.	N-13
Object	Bridge with Pinledge as Retainer
Tabata, Tsuneo	Period Approx.1965

Description : The upper right central incisor and left lateral incisor are the pinledges. The left central incisor is the ridge lap type pontic (reverse pin). The Parallelometer was used for preparation of the abutment teeth.(Gift of Tabata, Tsuneo)



品番	224	列品番号	N-14
資料名	ワイヤークラスプ		
作者名	田端恒雄 (D4模型実習)		
時代	昭和27年(1952)		

備考1: 上顎: 2腕鈎および単純鈎、屈曲レスト、18-8鋼 下顎: 2腕鈎、流鐵レスト 屈曲リンガルバー

備考2: 田端恒雄氏より寄贈

Access No.	N-14
Object	Wire Clasp
Tabata, Tsuneo	Period 1952

Description : These wire clasps were made by Tabata Tsuneo in his 4th grade of Faculty of Dentistry. Upper: Two-arm wire clasp, simple wire clasp and bending rest (18-8 steel wire)
Lower: Two-arm wire clasp, soldering rest and bending lingual bar (Gift of Tabata, Tsuneo)



品番	225	列品番号	N-15
資料名	バンドクラウンを支台装置とするブリッジ		
作者名			
時代			

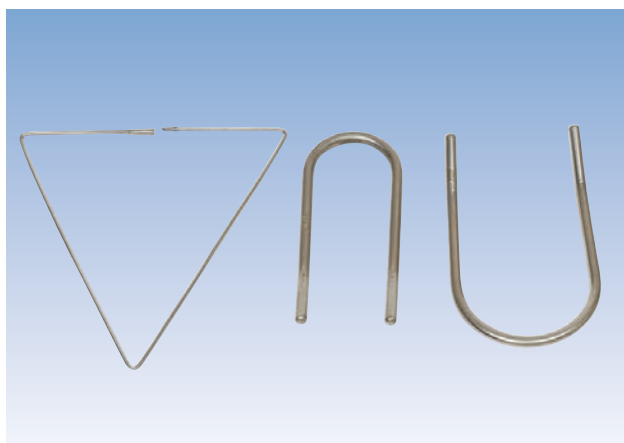
備考1: 下顎左第二小臼歯、第二大臼歯はバンドクラウン、犬歯はポストインレー、第二小臼歯に根面板、小臼歯鞍状型ポンティック、第一大臼歯完全自浄型ポンティック

備考2: 松下和夫氏より寄贈

Access No.	N-15
Object	Bridge with Band Crowns as Retainers
Period	

Description : The lower left second premolar and the second molar are the band crowns. The canine is the post inlay. The second premolar is the root cap. The premolars are the saddle type pontics. The first molar is the sanitary pontic.(Gift of Matsushita, Kazuo)

咬合関係



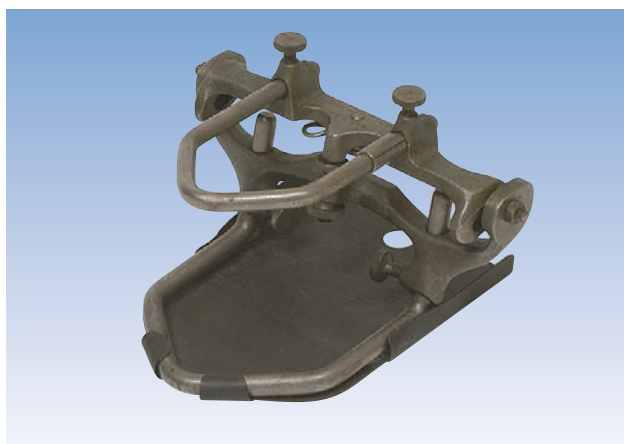
品番	158	列品番号	O-1
資料名	Bonwill咬合器の三角ワイヤーフレーム		
作者名	Bonwill, W.G.A.		
時代	安政6年(1859)		

備考1: 咬合器本体(最初の顆路型咬合器)は失われているが、上弓と下弓が残っている

備考2: フェイスボウの原始型

Access No.	O-1		
Object	Bonwill Articulator		
Bonwill, W. G. A.	Period	1859	

Description: The first condylar type articulator
The articulator body has been lost, and only the upper and lower members are remained. Also, the triangle wire frame that represents the Bonwill 10 cm sided equilateral triangle, is provided. It is the original face-bow.



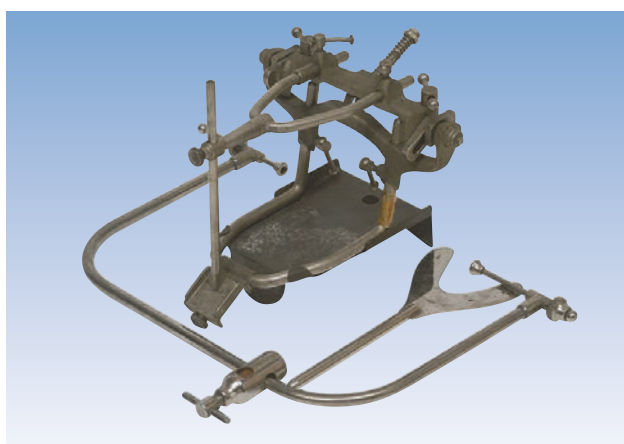
品番	159	列品番号	O-2
資料名	Grittman咬合器		
作者名	Grittman, A.		
時代	明治30年(1899)		

備考1:

備考2: 初期顆路型咬合器の典型

Access No.	O-2		
Object	Grittman Articulator		
Grittman, A	Period	1899	

Description: The typical condylar type articulator in its early period



品番	160	列品番号	O-3
資料名	Snow Acme型咬合器		
作者名	Snow, G.B.		
時代	大正2年(1913)		

備考1: Snowのフェイスボウ明治32年(1899)付

備考2: 切歯指導機構が一般化フェイスボウは現在まで同様の形態をとっている

Access No.	O-3		
Object	Snow Acme Articulator		
Snow, G.B.	Period	1913	

Description: The incisal guide became generalized in those days. Snow's face-bow is the first and same as the present face-bow in the principle.

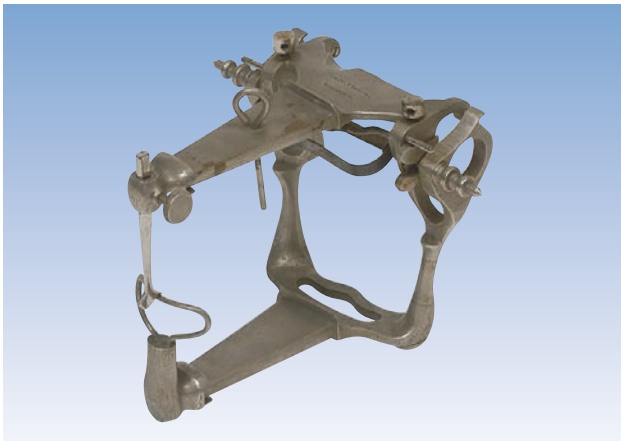


品番	161	列品番号	0-4
資料名	Kerr咬合器		
作者名	Kerr社		
時代	明治34年(1901)		

備考1:
備考2: 顆路傾斜が可変

Access No.	0-4		
Object	Kerr Articulator		
Kerr	Period	1901	

Description : The condylar inclination is variable.

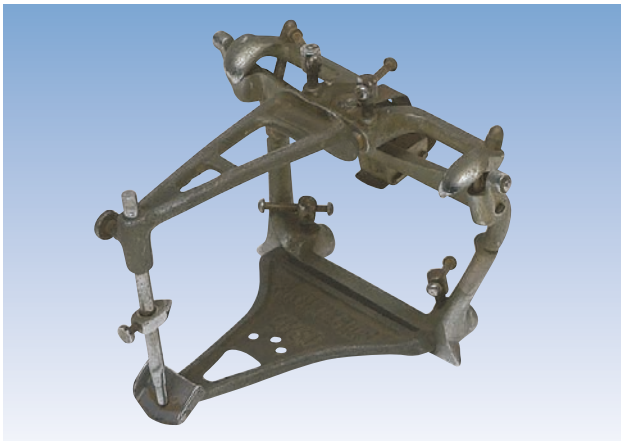


品番	162	列品番号	0-5
資料名	Condylus咬合器		
作者名	Shaw		
時代	明治40年(1907)		

備考1:
備考2: 上顎前歯の舌面形態を模して、切歯指導を上顎部に付けている

Access No.	0-5		
Object	Condylus Articulator		
Shaw	Period	1907	

Description : The incisal guide imitating the lingual surface of the anterior tooth is attached to the upper member.

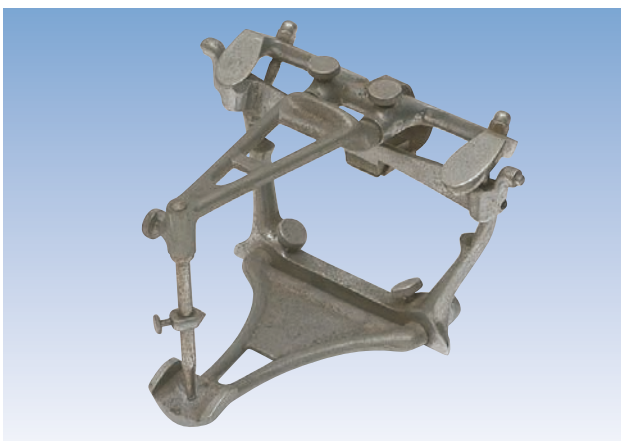


品番	163	列品番号	0-6
資料名	Gysi Simplex咬合器		
作者名	Gysi, A		
時代	大正3年(1914)		

備考1:
備考2: 平均値咬合器であるが、Gysi軸学説(1929)に基づく最初の咬合器

Access No.	0-6		
Object	Gysi Simplex Articulator		
Gysi, A.	Period	1914	

Description : This is the mean value articulator based on his axis theory (reported in 1929).

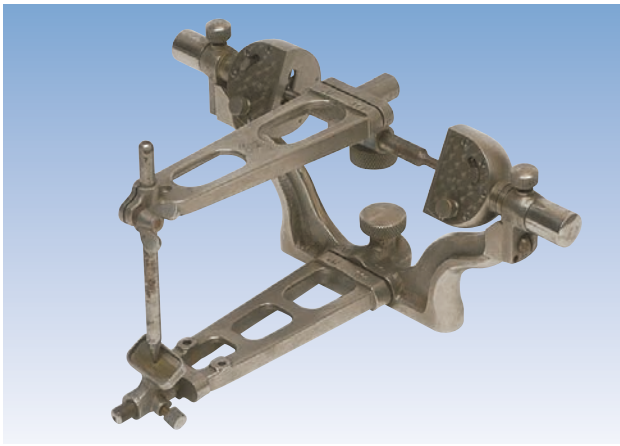


品番	164	列品番号	0-7
資料名	Gysi Simplex改良型咬合器		
作者名	Gysi, A		
時代	大正5年(1916)		

備考1:
備考2:

Access No.	0-7		
Object	Gysi Simplex Improved Type		
Gysi, A.	Period	1916	

Description :

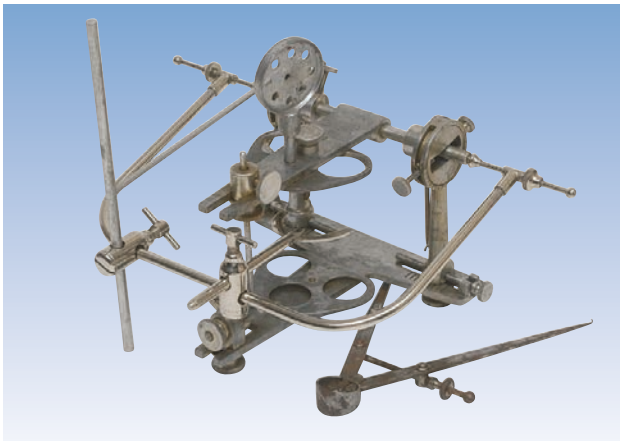


品番	165	列品番号	0-8
資料名	1921年型 Schröer-Rumpel咬合器		
作者名	Schröer, H Rumpel, C.		
時代	大正10年(1921)		

備考1:
備考2: 関節部で矢状、側方顆路が調節できる。切歯指導はアマルガムを填入して調節

Access No.	0-8		
Object	Schröer-Rumpel Articulator 1921 Type		
Schröer, H. and Rumpel, C.	Period	1921	

Description: The articulator has the adjustable mechanisms of saggital and lateral condylar paths. And the incisal guide is adjusted by filling amalgam in a hollow.

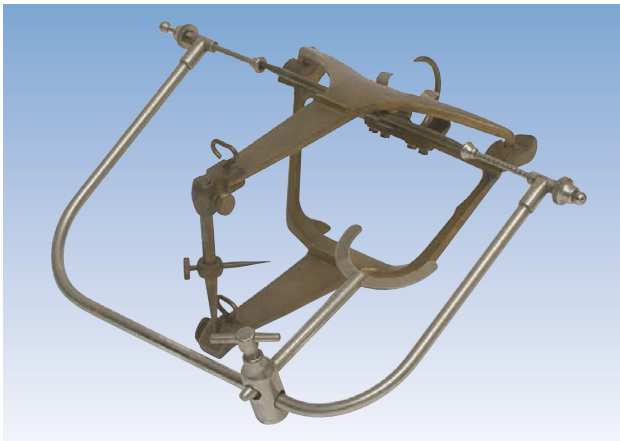


品番	166	列品番号	0-9
資料名	Universal咬合器		
作者名	Wadsworth, F		
時代	大正13年(1924)		

備考1: 咬合彎曲中心板、T-アタッチメント
Snowのフェイスボウ付
備考2: 顆頭間距離可変
咬合彎曲、咬合平面に考慮

Access No.	0-9		
Object	Universal Articulator		
Wadsworth, F	Period	1924	

Description: The intercondylar distance is adjustable. Snow's face-bow is provided to this articulator. The occlusal plane analyzer and the T-attachment are also provided because the compensating curve and the occlusal plane are especially considered.

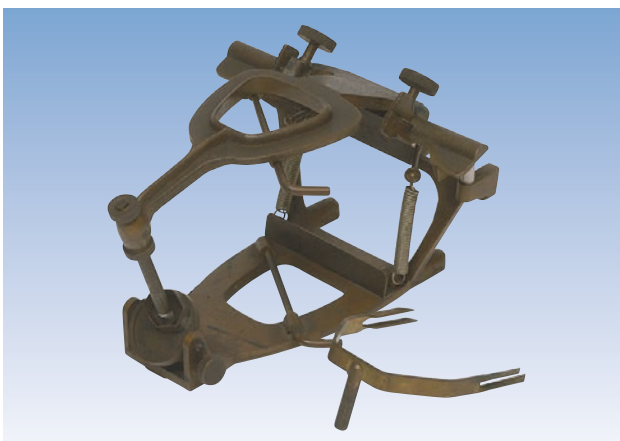


品番	167	列品番号	0-10
資料名	Gysi New Simplex 咬合器(Dripunkt型)		
作者名	Gysi, A		
時代	大正13年(1924)		

備考1: フェイスボウ付
備考2: 関節部を生体の顆頭の約3cm後外方として軸学説の実現を試みている

Access No.	0-10		
Object	Gysi New Simplex Articulator, Dripunkt Type		
Gysi, A.	Period	1924	

Description: The face-bow is provided. The joints of articulator are about 3 cm in retrolateral from the living condyles. Gysi tried to realize his axis theory by this mechanism.

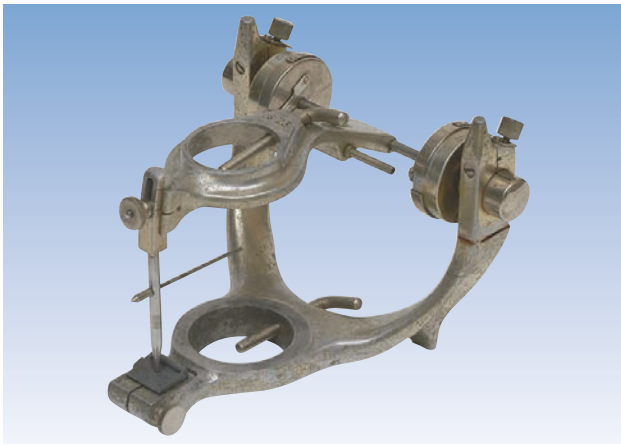


品番	168	列品番号	0-11
資料名	Gysi 1924年型咬合器(Verstellbar)		
作者名	Gysi, A		
時代	大正13年(1924)		

備考1: 咬合平面設定治具下顎運動描記装置付
備考2: 矢状、側方顆路可変

Access No.	0-11		
Object	Gysi Articulator, Type 1924		
Gysi, A.	Period	1924	

Description: The occlusal plane setting device and the mandibular movement tracing device (extraoral method) are provided. The saggital and lateral condylar path mechanisms are adjustable.



品番	169	列品番号	0-12
資料名	Schröer-Trebitz咬合器		
作者名	Schröer-, H Trebitz		
時代	昭和5年(1930)前後		

備考1:
備考2: 作業側顎頭の運動に対応するための後方運動路がある

Access No.	0-12		
Object	Schröer--Trebitz Articulator		
Schröer-, H. and Trebitz	Period	1930	

Description : Retrusive path mechanisms for working condylar movements

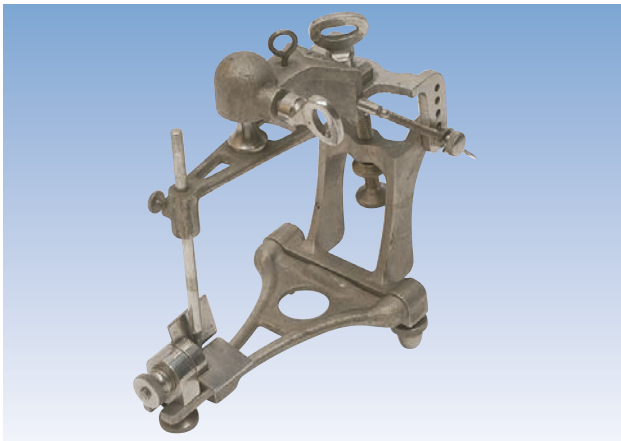


品番	170	列品番号	0-13
資料名	House咬合器		
作者名	House		
時代	昭和2年(1927)頃		

備考1:
備考2: ベルトを掛け、モーターの回転を利用しての自動削合

Access No.	0-13		
Object	House Articulator		
House	Period	1927	

Description : By connecting the pulley of the articulator and the motor with a belt, the automatic milling in can be operated.

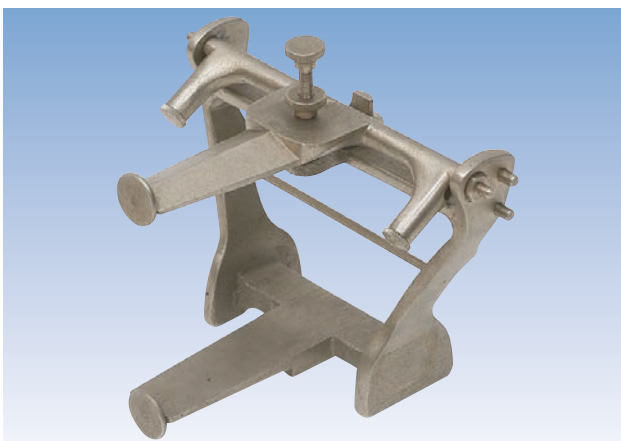


品番	171	列品番号	0-14
資料名	高宮咬合器		
作者名	高宮 園科		
時代	昭和3年(1928)以前		

備考1:
備考2: 自由運動咬合器

Access No.	0-14		
Object	Takamiya Articulator		
Takamiya	Period	Before 1928	

Description : The freejoint articulator



品番	172	列品番号	0-15
資料名	Cascol咬合器		
作者名			
時代			

備考1:
備考2: 平均値咬合器

Access No.	0-15		
Object	Casco Articulator		
	Period		

Description : The mean value articulator

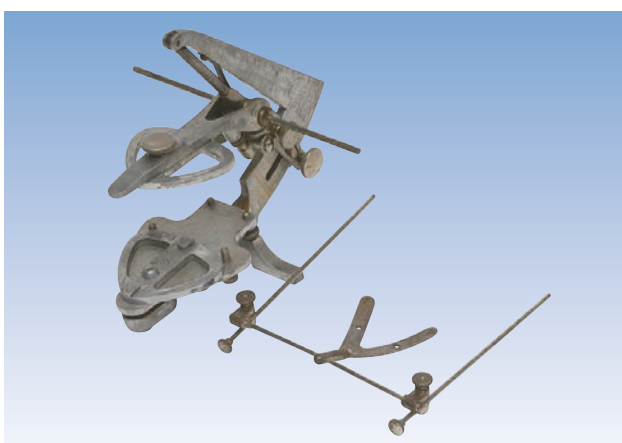


品番	173	列品番号	0-16
資料名	Burch咬合器 with grinding machine		
作者名	Burch		
時代	大正5年(1916)		

備考1: 球面板付
備考2: Monson球面説(1920)に基づく咬合器
ベルトを掛け、モーターの回転を利用した自動削合もできる

Access No.	0-16		
Object	Burch Articulator with Grinding Machine		
Burch	Period	1916	

Description: The articulator was made based on Monson's spherical theory (reported in 1920). The spherical plate is provided. The automatic milling in can be operated both by turning the handle on the pulley and by connecting the pulley of the articulator and motor with a belt.



品番	174	列品番号	0-17
資料名	Monson咬合器		
作者名	Monson, G. S.		
時代	大正9年(1920)		

備考1: フェイスボウ付
備考2: Monson4インチ球面説を実現した非顆路型咬合器

Access No.	0-17		
Object	Monson Articulator		
Monson, G.S.	Period	1920	

Description: It is the non-condylar path articulator that realized Monson's 4 inches spherical theory. The face-bow is provided.



品番	175	列品番号	0-18
資料名	Automatic Anatomic咬合器		
作者名	Hall, J. W.		
時代	大正10年(1921)		

備考1: ゴム床総義歯装着咬合平面設定治具付ならびにHall Inverted cusp tooth (無咬頭歯)
備考2: Hall円錐説を実現した非顆路型咬合器

Access No.	0-18		
Object	Automatic Anatomic Articulator		
Hall, R.E.	Period	1921	

Description: It is the non-condylar path articulator that realized Hall's cone theory. The occlusal plane setting device is provided. On the articulator, the vulcanized rubber complete dentures are mounted and have Hall's inverted cusp teeth (cusplless teeth, reported in 1931).

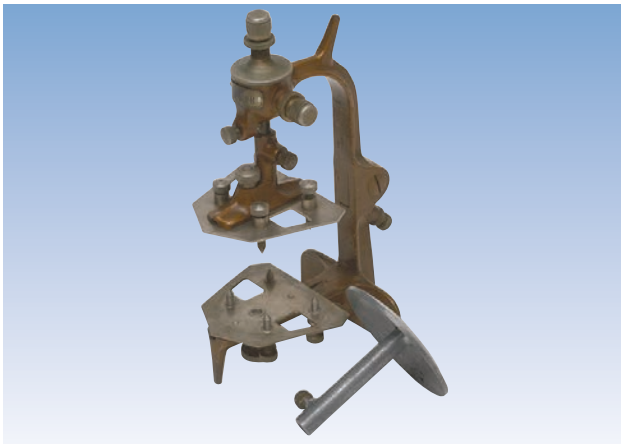


品番	176	列品番号	0-19
資料名	Needles咬合器		
作者名	Needles, J. W.		
時代	大正10年(1921)		

備考1: 基準平面板、咬合彎曲板付
備考2: 顆路はあるが、球面説に基づく非顆路型咬合器

Access No.	0-19		
Object	Needles Articulator		
Needles, J.W.	Period	1921	

Description: The spherical plate and the reference plane table are provided. The articulator has the condylar path mechanisms. It is, however, functionally the non-condylar path articulator.



品番	177	列品番号	0-20
資料名	Balancer咬合器		
作者名	Hagman		
時代	大正15年(1926)		

備考1:
備考2: 球面説に基づく非顆路型咬合器

Access No.	0-20		
Object	Balancer Articulator		
Hagman	Period	1926	

Description : The non-condylar path articulator was made based on Monson's spherical theory.



品番	178	列品番号	0-21
資料名	Wustrow咬合器		
作者名	Wustrow, P.		
時代	大正10年(1921)		

備考1:
備考2: 開閉運動を省略したトリポット型咬合器 4個所の指導部には石膏を填入する

Access No.	0-21		
Object	Wustrow Articulator		
Wustrow, P.	Period	1921	

Description : The tripod type articulator excludes the opening and closing movement. The excursions (sliding movements of mandible) are adjusted by filling plaster in four hollow places.

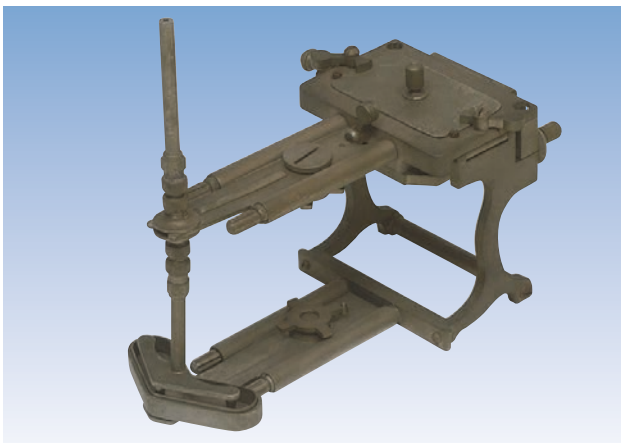


品番	179	列品番号	0-22
資料名	Saxonia咬合器		
作者名	Fehr, C. U.		
時代	大正10年(1921)		

備考1:
備考2: 開閉運動を省略したトリポット型咬合器 3個所の指導部には石膏を填入する

Access No.	0-22		
Object	Saxonia Articulator		
Fehr, C.U.	Period	1921	

Description : The tripod type articulator excludes the opening and closing movements. The excursions of mandible are adjusted by filling plaster in three hollow places.



品番	180	列品番号	0-23
資料名	Darcissac咬合器		
作者名	フランス		
時代	大正14年(1925)頃		

備考1:
備考2: 指導部にはモデリングコンパウンドを填入する

Access No.	0-23		
Object	Darcissac Articulator		
Darcissac	Period	Approx. 1925	

Description : The excursions of mandible are adjusted by filling modeling compounds in the hollow plate at the joint and in the incisal guide table.



品番	181	列品番号	0-24
資料名	Shaw簡易型咬合器		
作者名	Dental manufacturing		
時代	明治40年(1907)頃		

備考1：
備考2：局部用平線咬合器

Access No.	0-24		
Object	Shaw Simplex Type Articulator		
Shaw	Period	Approx. 1907	

Description: The sectional plain line (hinge) articulator



品番	182	列品番号	0-25
資料名	Stephan咬合器A型		
作者名	Stephan, R. M.		
時代	大正4~10年(1920~26)		

備考1：
備考2：平線咬合器
基本的には現在までこの形態が受継がれている

Access No.	0-25		
Object	Stephan Articulato Type A		
Stephan, R.M.	Period	1920-1926	

Description: The plain line (hinge) articulator
This form and mechanics are inherited up to today.



品番	183	列品番号	0-26
資料名	Stephan咬合器B型		
作者名	Stephan, R. M.		
時代	大正4~10年(1920~26)		

備考1：
備考2：平線咬合器

Access No.	0-26		
Object	Stephan Articulato Type B		
Stephan, R.M.	Period	1920-1926	

Description: The plain line articulator



品番	184	列品番号	0-27
資料名	Stephan咬合器C型		
作者名	Stephan, R. M.		
時代	大正4~10年(1920~26)		

備考1：
備考2：平線咬合器

Access No.	0-27		
Object	Stephan Articulato Type C		
Stephan, R.M.	Period	1920-1926	

Description: The plain line articulator



品番	185	列品番号	0-28
資料名	Stephan咬合器D型		
作者名	Stephan, R. M.		
時代	大正4～10年(1920～26)		

備考1：
備考2：平線咬合器（臼歯部用）

Access No.	0-28		
Object	Stephan Articulator Type D		
Stephan, R.M.	Period	1920-1926	

Description : The plain line articulator for the posterior teeth

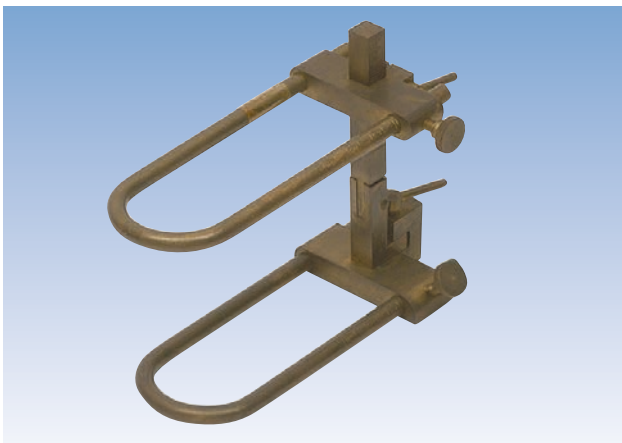


品番	186	列品番号	0-29
資料名	Stephan咬合器E型		
作者名	Stephan, R. M.		
時代	大正4～10年(1920～26)		

備考1：
備考2：平線咬合器（前歯部用）

Access No.	0-29		
Object	Stephan Articulator Type E		
Stephan, R.M.	Period	1920-1926	

Description : The plain line articulator for the anterior teeth



品番	187	列品番号	0-30
資料名	Common Sense咬合器		
作者名			
時代			

備考1：
備考2：平線咬合器

Access No.	0-30		
Object	Common Sense Articulator		
	Period		

Description : The plain line articulator



品番	188	列品番号	0-31
資料名	Fork型咬合器(1)		
作者名			
時代			

備考1：
備考2：局部用平線咬合器

Access No.	0-31		
Object	Fork Type Articulator (1)		
	Period		

Description : The sectional plain line articulator

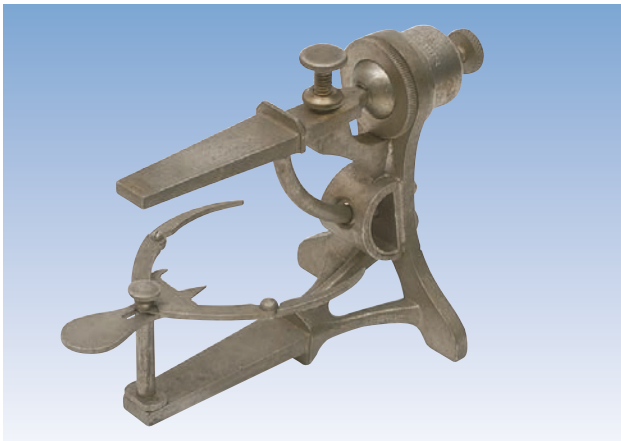


品番	189	列品番号	0-32
資料名	Fork型咬合器(2)		
作者名			
時代			

備考1：
備考2：局部用平線咬合器

Access No.	0-32
Object	Fork Type Articulator (2)
	Period

Description: The sectional plain line articulator

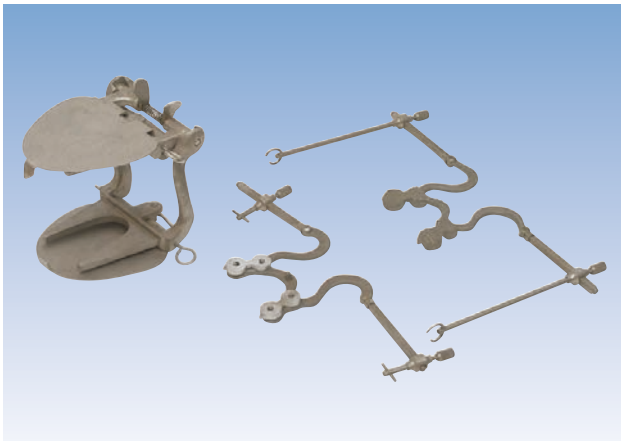


品番	190	列品番号	0-33
資料名	Graham-Wood咬合器		
作者名			
時代			

備考1：咬合平面設定治具付
備考2：平線咬合器

Access No.	0-33
Object	Graham-Wood Articulator
	Period

Description: The occlusal plane setting device is in this plain line articulator.



品番	191	列品番号	0-34
資料名	Accurate咬合器		
作者名			
時代			

備考1：フェイスボウ付
備考2：平線咬合器

Access No.	0-34
Object	Accurate Articulator
	Period

Description: The face-bow is in this plain line articulator.

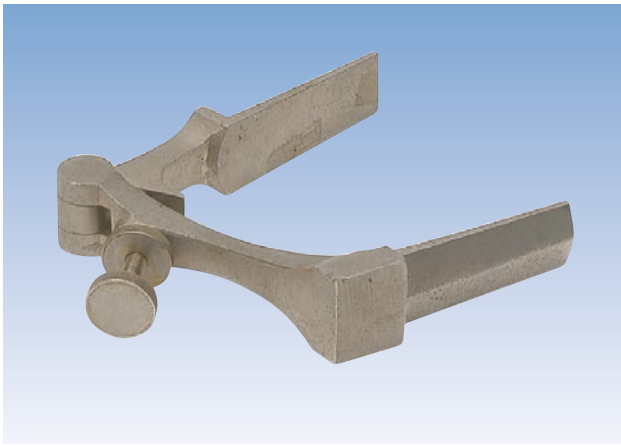


品番	192	列品番号	0-35
資料名	Ash No.6咬合器		
作者名	Amalgamated Dental		
時代			

備考1：
備考2：平線咬合器

Access No.	0-35
Object	Ash No.6 Articulator
Amalgamated Dental	Period

Description: The plain line articulator

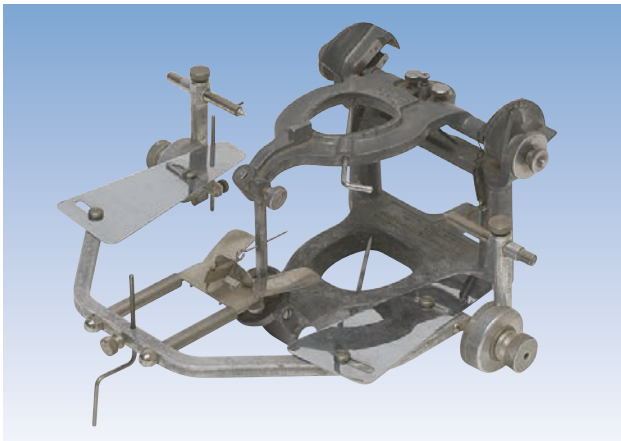


品番	193	列品番号	0-36
資料名	Ash No.7咬合器		
作者名	Amalgamated Dental		
時代			

備考1：
備考2：局部用平線咬合器

Access No.	0-36		
Object	Ash No.7 Articulator		
Amalgamated Dental	Period		

Description : The sectional plain line articulator



品番	194	列品番号	0-37
資料名	Trubyte咬合器		
作者名	Gysi, A		
時代	昭和2年(1927)		

備考1：フェイスボウと付属品（下顎運動描記装置）付
備考2：軸学説を具体的に実現した咬合器で、左右顎頭間中央にベネット板がある。切歯指導板には側方切歯路規定装置があつて機能的には顎頭間距離可変半調節性咬合器

Access No.	0-37		
Object	Trubyte Articulator		
Gysi, A.	Period	1927	

Description : The face-bow and the mandibular movement tracing device are provided. The articulator concretely realizes his axis theory. The articulator is functionally considered as the semi-adjustable articulator with variable intercondylar distance because Bennett plate is in the middle of the distance between left and right condylar points, and because the incisal lateral path guide is on the incisal table.



品番	195	列品番号	0-38
資料名	Trubyte咬合器(2)		
作者名	Gisi, A		
時代	昭和2年(1927)		

備考1：
備考2：

Access No.	0-38		
Object	Trubyte Articulator (2)		
Gysi, A.	Period	1927	

Description :

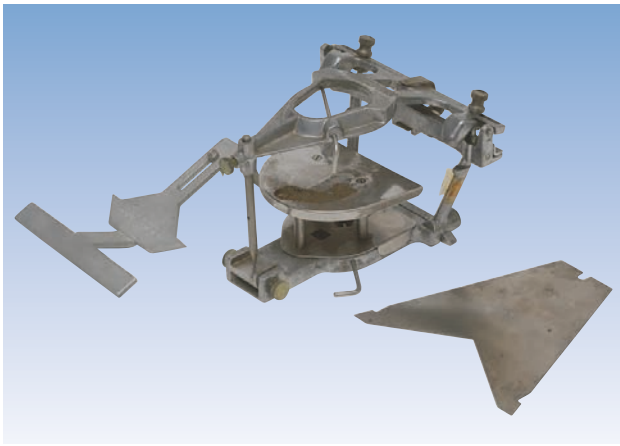


品番	196	列品番号	0-39
資料名	Gysi New Simplex咬合器		
作者名	Dentist Supply		
時代	昭和30年(1955)		

備考1：
備考2：平均値咬合器
Simplex咬合器(1914)の改良型と考えられる

Access No.	0-39		
Object	New Simplex Articulator		
Gysi, A.	Period	1955	

Description : The mean value articulator is considered as the improved type of his simplex articulator (1914).

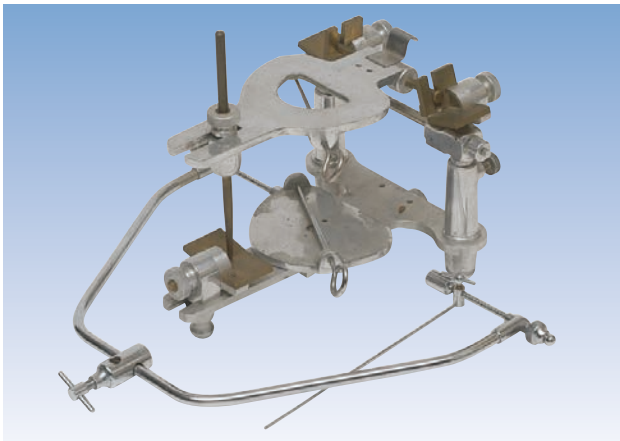


品番	197	列品番号	0-40
資料名	Gysi Improved New Simplex咬合器		
作者名	Dentist Supply		
時代	昭和30年(1955)		

備考1: ゴシックアーチ描記装置、側方運動の回転中心の位置調節治具付
備考2: 平均値咬合器の一種
側方切歯路角を調節できる

Access No.	0-40		
Object	Gysi Improved New Simplex Articulator		
Gysi, A.	Period	1955	

Description: The Gothic arch tracing device and the jig are provided. This jig is used to adjust the rotation center of the lateral movement. The articulator is a kind of the mean value articulator. The lateral incisor path is, however, adjustable.

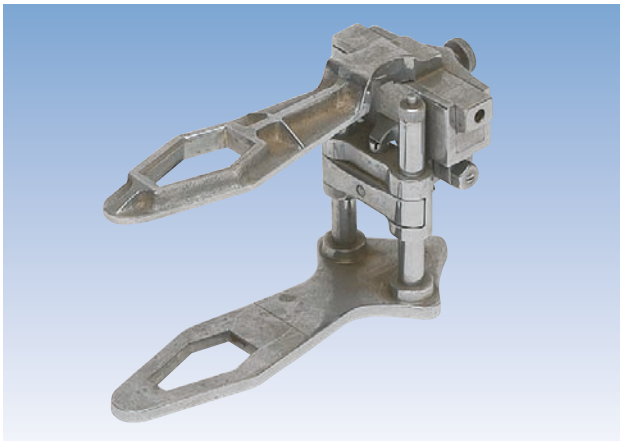


品番	198	列品番号	0-41
資料名	矢崎咀嚼運動器		
作者名	矢崎正方		
時代	昭和5年(1930)頃		

備考1: フェイスボウ付
備考2: 矢崎理論(1929)に従って、側方運動は真横方向に向かう
フェイスボウは咬合平面、正中線を決める

Access No.	0-41		
Object	Masticator (so-called Articulator)		
Yazaki, Masakata	Period	Approx. 1930	

Description: The face-bow is provided. The lateral movement of this articulator is sideways (90°) according to his theory (reported in 1929). The face-bow decides the occlusal plane and the median line.

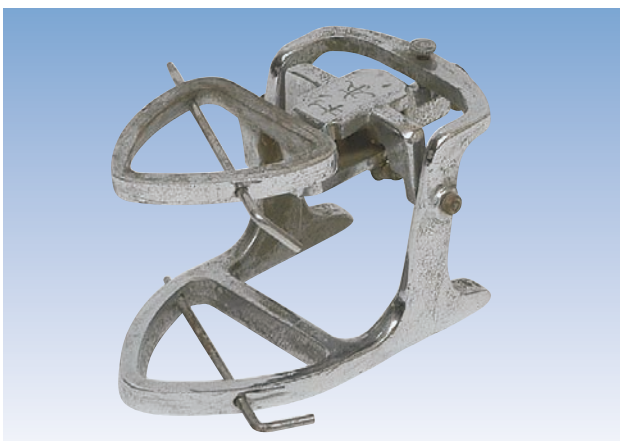


品番	199	列品番号	0-42
資料名	矢崎UM咬合器		
作者名	矢崎正方		
時代			

備考1:
備考2: 咀嚼運動器の簡易型

Access No.	0-42		
Object	UM Articulator		
Yazaki, Masakata	Period		

Description: Simplex type of the masticator (O-41)



品番	200	列品番号	0-43
資料名	沖野式F6咬合器		
作者名	沖野節三		
時代	昭和28年(1953)		

備考1:
備考2: 自由運動咬合器螺旋型スプリングを用いている

Access No.	0-43		
Object	F6 Articulator		
Okino, Setsuzo	Period	1953	

Description: The freejoint articulator. The springs are used for the joints.

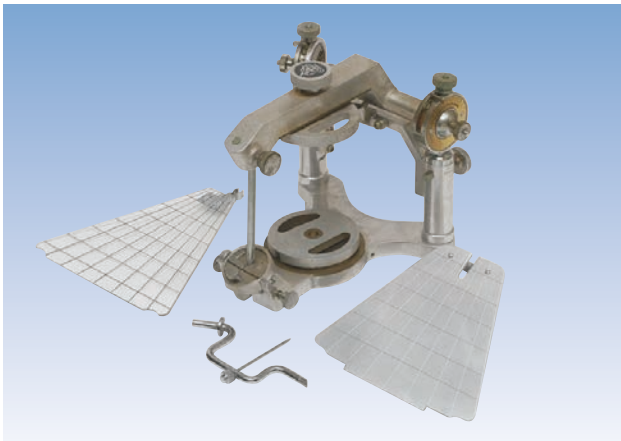


品番	201	列品番号	0-44
資料名	沖野式F6局部義歯用咬合器		
作者名	沖野節三		
時代			

備考1：
備考2：自由運動咬合器渦巻型スプリングを用いている

Access No.	0-44		
Object	F6 Sectional Articulator for Denture		
Okino, Setsuzo	Period		

Description : The freejoint articulator
The spiral springs are used for the joints.

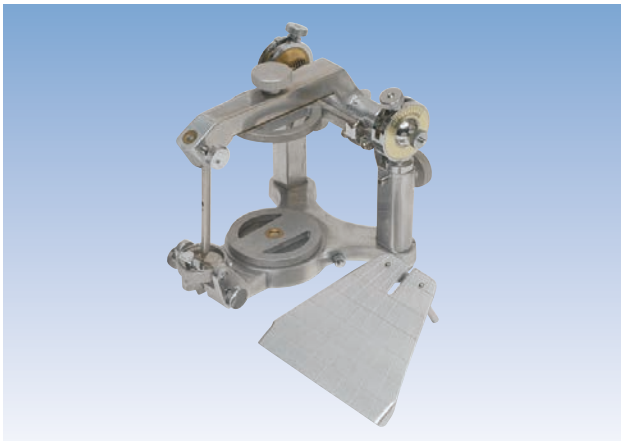


品番	202	列品番号	0-45
資料名	沖野解剖学的各個調節性咬合器		
作者名	沖野節三		
時代	昭和11年(1936)		

備考1：
備考2：機能的には顆頭間距離可変半調節性咬合器

Access No.	0-45		
Object	Anatomical Individual Adjustable Articulator		
Okino, Setsuzo	Period	1936	

Description : The articulator is functionally considered as the semi-adjustable articulator with variable intercondylar distance.



品番	203	列品番号	0-46
資料名	沖野解剖学的各個調節性咬合器(2)		
作者名	沖野節三		
時代	昭和11年(1936)		

備考1：
備考2：

Access No.	0-46		
Object	Anatomical Individual Adjustable Articulator (2)		
Okino, Setsuzo	Period	1936	

Description :

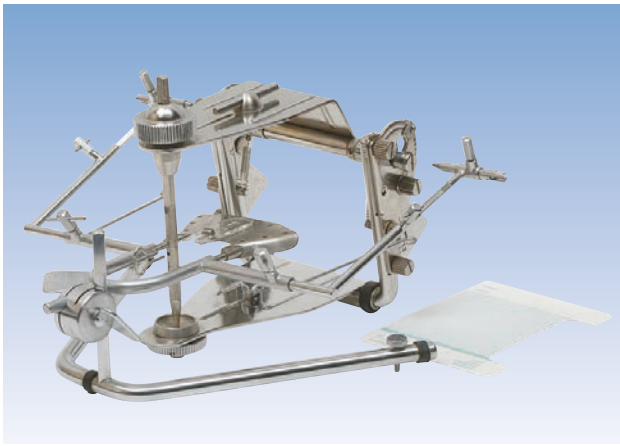


品番	204	列品番号	0-47
資料名	坪根式咬合器		
作者名	坪根政治		
時代	昭和24年(1949)		

備考1：フェイスボウ（イヤード型）、T-アタッチメント付
備考2：矢状顆路角可変 機能的には特殊な咬合器

Access No.	0-47		
Object	Tsubone Articulator		
Tsubone, Masaharu	Period	1949	

Description : The face-bow (ear rod type) and the T-attachment are provided. The saggital condylar paths are variable. The articulator is functionally considered as particular one.



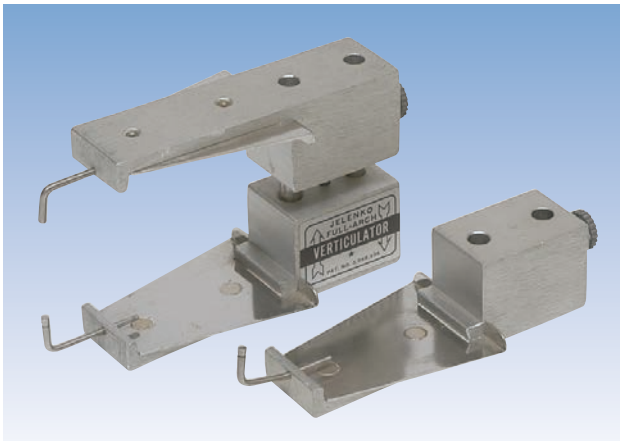
品番	205	列品番号	0-48
資料名	Condylator咬合器 Vario型		
作者名	Gerber, A.		
時代	昭和55年(1980)頃		

備考1: 下顎運動描記装置付

備考2: 顎頭の位置異常に対応するために、顎頭位を垂直方向に調節できる

Access No.	0-48		
Object	Condylator Vario Type		
Gerber, A.	Period	1980	

Description: The mandibular movement tracing device is provided. The condylar position of the articulator is adjusted correspondently an abnormal condylar position.



品番	206	列品番号	0-49
資料名	Verticulator		
作者名	Jelenko		
時代	昭和36年(1961)		

備考1:

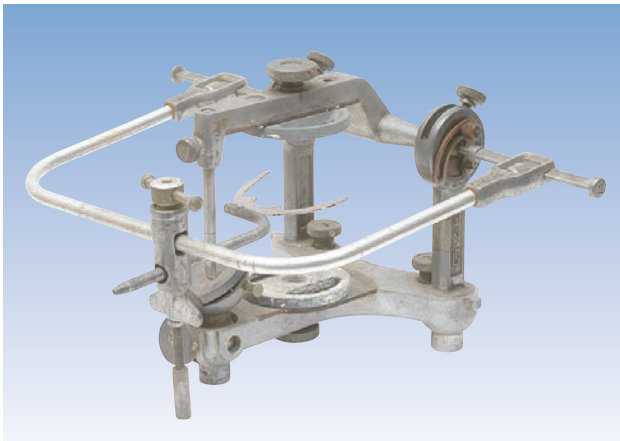
備考2: FGP用咬合器

2つの上弓には解剖歯列模型とFGP機能コアを装着する

Access No.	0-49		
Object	Verticulator		
Jelenko	Period	1961	

Description: The articulator is used for the FGP (Functionally Generated Path) technique.

The anatomical model and the FGP core are respectively mounted in two upper members.



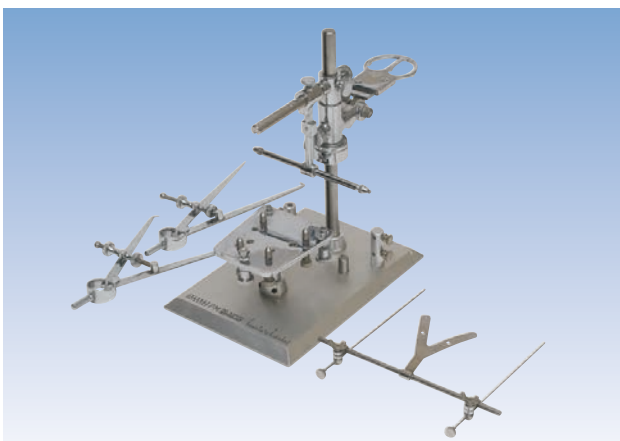
品番	207	列品番号	0-50
資料名	Hanau H2型咬合器		
作者名	Hanau, R. L.		
時代	昭和33年(1958)		

備考1: フェイスボウ付

備考2: 半調節性咬合器

Access No.	0-50		
Object	Hanau Model H2 Articulator		
Hanau, R.L.	Period	1958	

Description: The semi-adjustable articulator The face-bow is provided.



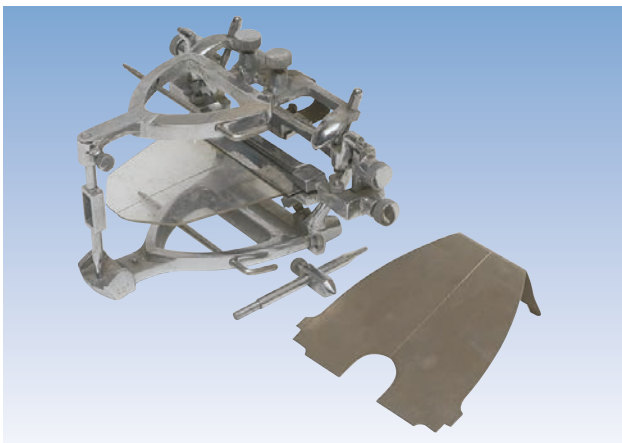
品番	208	列品番号	0-51
資料名	P-M Instrument		
作者名	Pankey, L. D. Mann, A. W.		
時代	昭和35年(1960)		

備考1:

備考2: PMS (モンソン球面、FGPテクニック、ロングセントリック) システムに用いられる一種の咬合器

Access No.	0-51		
Object	P-M Instrument		
Pankey, L.D. and Mann, A.W.	Period	1960	

Description: The instrument is a kind of articulator, which is used for PMS system consisted in Monson curve, FGP technique and long centric.

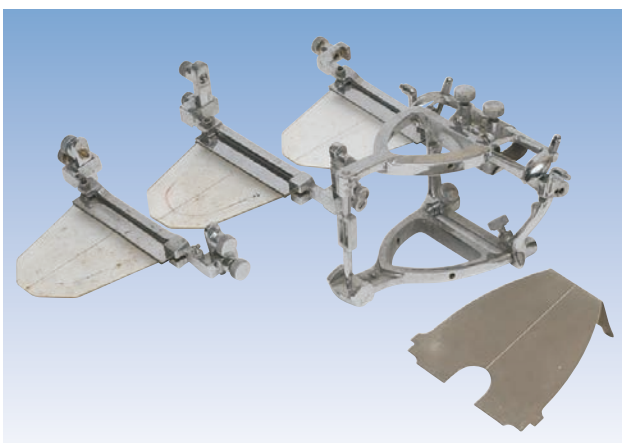


品番	209	列品番号	0-52
資料名	医歯大型Gysi簡易咬合器		
作者名	小貫		
時代	昭和30年(1955)前後		

備考1: 歯槽堤透写板、正中線透視切歯指導釘付
備考2: 平均値咬合器

Access No.	0-52		
Object	Ishidai Type Gysi Simplex Articulator		
Onuki	Period	Approx. 1955	

Description : The mean value articulator provides the alveolar ridge tracing plate and the incisal guide pin with the see through plate of the median line.

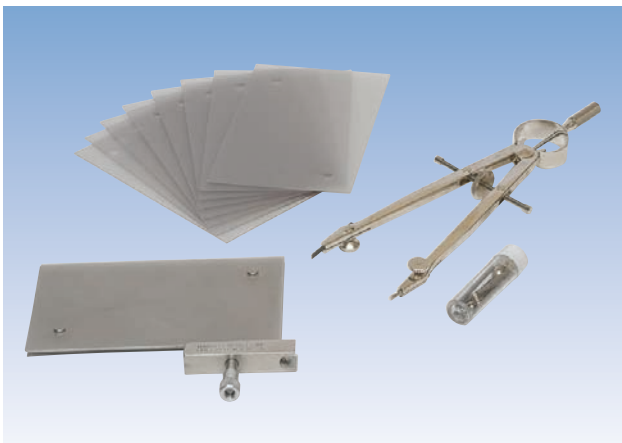


品番	210	列品番号	0-53
資料名	医歯大型Gysi簡易咬合器		
作者名	小貫		
時代	昭和30年(1955)前後		

備考1:
備考2:

Access No.	0-53		
Object	Ishidai Type Gysi Simplex Articulator (2)		
Onuki	Period	Approx. 1955	

Description :

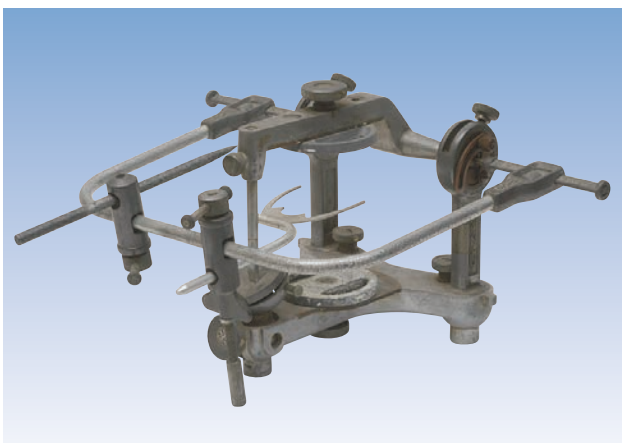


品番	211	列品番号	0-54
資料名	Broadrick Occlusal Plane Analyzer		
作者名	Hanau		
時代	昭和45年(1970)前後		

備考1:
備考2: 咬合彎曲を決定する治具

Access No.	0-54		
Object	Broadrick Occlusal Plane Analyzer		
Hanau	Period	Approx. 1970	

Description : The curve of occlusion is decided.



品番	212	列品番号	0-55
資料名	Hanau Face-Bow Model 132-SM		
作者名	Hanau Engineering		
時代			

備考1:
備考2: Orbital Indicatorがある

Access No.	0-55		
Object	Face-Bow Model 132-SM		
Hanau	Period		

Description : The orbital indicator is attached.

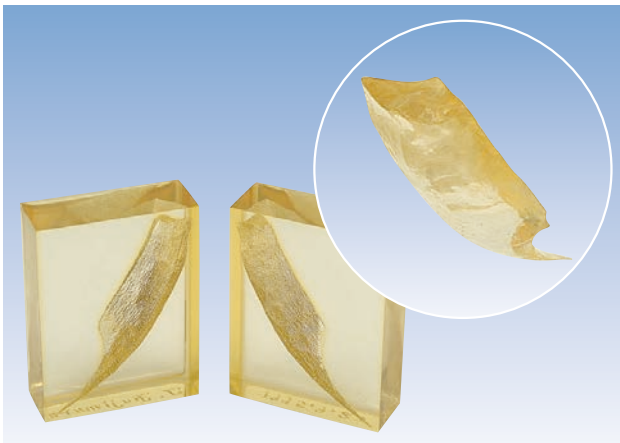


品番	213	列品番号	0-56
資料名	カルフォルニア・ナノロジカル・ソサエターが提唱する咬合関係を示す拡大歯列模型		
作者名	Thomas, P. K.		
時代	昭和35年(1960)前後		

備考1: 上顎模型2個、下顎模型3個 Thomas P.K.氏より、石原寿郎氏に寄贈
 備考2: 咬頭嵌合位で咬頭対窩、3点接触、偏心咬合位で臼歯部離開を基本とするオルガニック・オクルージョン(ミューチュアリー・プロテクテッド・オクルージョン)を示す

Access No.	0-56		
Object	Enlarged Dentition Plaster Model Demonstrating the Occlusal Relations Advocated by California Gnathological Society		
Thomas, P.K.	Period	Approx. 1960	

Description: Two upper and three lower models The organic occlusion (mutually protected occlusion) consist on the cusp to fossa and the tripod contact in the intercuspal position, and the posterior disclusion in eccentric occlusions. Black large points: cusp to fossa relation. Blue fine lines: buccolingual width of proper occlusal surface Red small points: occlusal contact points, three points on one cusp. Black and red thick lines: the discluded relation between the cusp in the working or in non-working side paths and the grooves of the antagonist.



品番	214	列品番号	0-57
資料名	下顎の全運動範囲を示すプラスチック模型		
作者名	坂東永一 藤村哲也		
時代	平成5年(1993)		

備考1: 6自由度顎運動測定器(MM-J1)にて測定した結果に基づいて下顎の全運動範囲を切歯点、両側顆頭点で表現(実寸大)

被験者は藤村哲也氏、36歳

備考2: これによって下顎の全運動空間が確定した 坂東永一氏より寄贈

Access No.	0-57		
Object	Plastic Models of the Movement Space of Mandible		
Bando, Eiichi and Fujimura, Tetsuya	Period	1993	

Description: These models show the movement space of mandible measured by the six degree of freedom jaw movement tracking device (MM-J1), by movement space of the incisal point and the condylar points --- a real size. Also, the small model is the concavity of the movement space at the incisal point, could be seen through three plastic reference planes. The subject is a 36-year-old male. (Gift of Bando, Eiichi)



品番	215	列品番号	0-58
資料名	Gysi軸学説に基づく咬合面形態		
作者名	森 博史		
時代	昭和44年(1969)		

備考1: 大学型Gysi咬合器

備考2: 各咬頭は前方咬合小面、後方咬合小面、平衡咬合小面からなる3面ピラミッドを呈す

Access No.	0-58		
Object	Occlusal Form Base on Gysi Axis Theory		
Mori, Hiroshi	Period	1969	

Description: Every cusp is the trigonal pyramid that consists of the protrusive facet, the retrusive facet and the balancing facet. The articulator is Gysi articulator university type. Black area: protrusive facet. Striped area: retrusive facet. White area: balancing facet

編集発行 平成18年4月1日

国立大学法人 東京医科歯科大学歯学部総務課
〒113-8549 東京都文京区湯島1丁目5番45号
電話 (03) 3813-6111 (代表)

Tokyo Medical and Dental University
General Affairs Section, Faculty of Dentistry
Dental Hospital
1-5-45, Yushima, Bunkyo-ku Tokyo 113-8549, Japan
Tel : 03-3813-6111

April 2006
Text by
Hasegawa, Shigeo
Takei, Noriko

